

# Balance Social y Memoria de Sustentabilidad



Consejo Profesional  
de Ciencias Económicas  
de la Provincia del Neuquén

EJERCICIO  
**2021  
2022**

# ÍNDICE DE CONTENIDO

01

## CARTA DEL PRESIDENTE

Contenidos GRI, 102 -14, 102-15, 102-54

02

## PERFIL DE LA ORGANIZACIÓN

Contenidos GRI, 102-1, 102-2, 102-3, 102-4, 102-5, 102-6, 102-7, 102-8, 102-9, 102-10, 102-12, 102-13, 102-41

03

## ÉTICA E INTEGRIDAD

Contenidos GRI, 102-16 102-17  
VALORES, PRINCIPIOS, ESTÁNDARES Y NORMAS  
DE CONDUCTA

04

## GOBERNANZA

Contenidos GRI 102-18, 102-19, 102-20, 102-21, 102-22, 102-23, 102-24, 102-25, 102-26, 102-27, 102-28, 102-29, 102-30, 102-31, 102-32, 102-33, 102-34, 102-35, 102-36, 102-37, 102-38, 102-39.

05

## PARTICIPACIÓN DE LOS GRUPOS DE INTERÉS

Contenidos GRI 102-40, 102-41, 102-42, 102-43, 102-44

06

## PRÁCTICAS PARA LA ELABORACIÓN DE INFORMES

Contenidos 102-45, 102-46, 102-47, 102-48, 102-49, 102-50, 102-51, 102-52, 102-53, 102-54, 105-55, 102-56.

07

## ESTANDARES TEMÁTICOS GRI

08

## TABLA DE CONTENIDOS GRI



# CARTA DEL PRESIDENTE

Contenidos GRI, 102 -14, 102-15, 102-54



Consejo Profesional  
de Ciencias Económicas  
de la Provincia del Neuquén

# CARTA DEL PRESIDENTE



Estimados colegas, me dirijo a ustedes para presentarles el décimo Balance Social de nuestro Consejo conforme las RT 36 y 44 de FACPCE. Se ha utilizado para el mismo el "Conjunto Consolidado de estándares GRI para la elaboración de informes de sostenibilidad 2016" en su opción "Esencial" junto al "Estado de Valor Económico Generado y Distribuido" que establecen dichas resoluciones. Los cuales se ajustaron por inflación en los últimos dos ejercicios.

El período comprendido en este decimo Balance Social / Memoria de Sustentabilidad es el correspondiente al ejercicio 2021-2022, a través del cual buscamos comunicar nuestro desempeño en los ámbitos social, económico y ambiental.

En octubre de 2021, con mucho orgullo

celebramos el 50 aniversario de la creación del CPCEN con un agradable almuerzo de camaradería a los que asistieron ex presidentes de la Institución, los empleados de Sede central y Delegaciones, integrantes de Comisiones de Estudio, miembros del Tribunal de Ética y autoridades invitadas.

Actualmente, ya llevamos diez años en que confeccionamos el Balance Social Memoria de Sustentabilidad de la Institución.

Uno de los objetivos manifestados en el Balance anterior fue concretado y se trata de un nuevo sistema administrativo, el cual se encuentra en proceso de desarrollo con la capacitación correspondiente al personal de la Institución. La autogestión de la cuenta de los matriculados y la operatoria en línea para las Delegaciones del interior de la provincia.

## CONTEXTO DE SUSTENTABILIDAD

El período correspondiente a este balance social transcurrió en un período de transición entre el aislamiento por la pandemia y la vuelta a la presencialidad.

Durante el mes de agosto de 2021 se inauguraron las instalaciones refaccionadas en la planta baja del Consejo y se comenzó a atender de manera presencial y bajo la modalidad de turnos. Asimismo, se invitó a la matrícula a que se acercaran a conocer las reformas llevadas a cabo y con la finalidad de generar mayores comodidades para los matriculados como así también para el personal del Consejo.

Asimismo, actualmente, tenemos una atención sustancialmente menor bajo modalidad presencial, consecuencia del aislamiento obligatorio atravesado, lo que generó una mayor atención vía web con matriculados y proveedores.

## SUSTENTABILIDAD Y EVOLUCIÓN DE LA CANTIDAD DE TRABAJOS PRESENTADOS PARA CERTIFICACIÓN

El número de trabajos presentados en el presente balance social es de 10.555, que supera el número de trabajos presentados en el ejercicio anterior.

## PLAN ESTRATÉGICO

A partir de la renovación de autoridades durante este periodo, la nueva Comisión Directiva hizo hincapié y comenzó a trabajar en las propuestas elaboradas a través de la plataforma electoral, las cuales fueron el fruto de escuchar y canalizar las voces de los profesionales matriculados que buscaron una mayor inclusión en la vida profesional del Consejo.

El objetivo es transparentar todos los actos de gestión en la página web institucional, con objetivos propuestos y planes de obras, planes de acción, indicadores de

gestión y resultados obtenidos. Todos basados en los valores que identifican la actuación de las nuevas autoridades, que asumieron bajo el siguiente lema:

**compromiso-trabajo en equipo – honestidad – proactividad- interés por el bien común.**

El plan de trabajo consiste en la articulación de 3 EJES de propuestas susceptibles de ser abordadas por las nuevas autoridades y que son los siguientes:

### INSTITUCIONAL:

- Vinculación con las Delegaciones del Interior.
- Capacitaciones internas
- Facilitar acceso a cursos y talleres al entorno laboral del profesional matriculado.
- Ciclos de actualización
- Actividades de extensión
- Bolsa de trabajo
- Convenios
- Fortalecer las comunicaciones internas y con los profesionales. Potenciar el uso de las Tics.
- Uso de la infraestructura.
- Servicios de asesoramiento y consultoría

- Mejora continua de procesos y servicios.

## **PERTENENCIA DEL PROFESIONAL:**

- Fortalecer las comunicaciones con todos los profesionales en ciencias económicas.
- Generar actividades y beneficios de interés del profesional.
- Promover uso de buzón de sugerencias y su tratamiento.
- Impulsar inversiones que faciliten la inserción del joven profesional.
- Promoción de las actividades que se realizan
- Espacios de recreación y deportivo para el profesional y su núcleo familiar

## **VINCULACION CON LA SOCIEDAD:**

- Fortalecer las relaciones con ONG, Universidades
- Participar activamente de la Caja de profesionales
- Relaciones con Pymes, organizaciones de la esfera privada
- Fortalecer los canales de comunicación con los organismos del Estado en todos los niveles
- Participación de campañas solidarias

con distintos sectores de la sociedad civil

- Impulsar acuerdos con empresas de medicina prepaga, farmacias.

## **VISITA A LAS DELEGACIONES DEL INTERIOR.**

Como cada año se efectuaron reuniones con los Delegados de cada una de las sedes a los fines de atender las necesidades de los matriculados del interior y planificar las acciones a seguir.

Apuntando a la sustentabilidad en las diversas sedes continuó trabajando para lograr el posicionamiento del Consejo en las principales ciudades del interior de la Provincia.

Se implementó y adecuo la reglamentación vigente referida a los requisitos de matriculación en nuestra Institución estableciendo un procedimiento que permite a los matriculados del interior culminar su trámite en las Delegaciones del interior y sin la necesidad de trasladarse hasta la sede central.

También se modificó la reglamentación

vigente referida a la elección de los aspirantes a Delegados, la cual se regía con el domicilio de cada Delegación, por ello se resolvió brindar la posibilidad de incorporación de matriculados de otras zonas aledañas a la Delegación y así poder formar parte de la lista para renovación de delegados.

Asimismo se encuentra en proceso de estudio el proyecto para realizar un Salón de Usos Múltiples (SUM) en las Delegaciones de Cutral-Co y Zapala para que sea utilizado para los matriculados del Interior.

Acorde a las necesidades de la sede Cutral Có y en forma coordinada con los Delegados, se presentó un proyecto para la construcción de un salón de usos múltiples, el mismo contará con elementos para capacitación en forma presencial y modalidad virtual, al igual que para ser utilizado como quincho de uso para todos los matriculados.

Asimismo, se coordinó con los delegados de la sede Zapala, el pedido del proyecto a

los efectos de construir un salón de usos múltiples, el cual podrá ser utilizado para capacitaciones y como salón quincho para todos los matriculados. Se prevé además aprovechar las instalaciones actuales, agregando oficinas que puedan ser utilizadas como coworking para los matriculados de la zona de influencia de la sede.

Seguimos optimizando la gestión para brindar un mejor servicio y para que la sociedad reconozca el valor que aportan los profesionales de las Ciencias Económicas tanto en la ciudad capital como en las sedes del interior.

## CONTRIBUYENDO A LA SUSTENTABILIDAD DE LAS ORGANIZACIONES DE LA SOCIEDAD CIVIL DE LA PROVINCIA CONVENIOS Y RESOLUCIONES DEL CPCEN

Continuamos con la participación asumida en años anteriores con la celebración de los diversos acuerdos firmados con la

Facultad de Economía y Administración de la Universidad Nacional del Comahue, el Ministerio de Deportes de la Provincia, la Organización Provincial de Relaciones Institucionales (OPRI) incorporando durante el presente ejercicio la firma de un convenio con la Subsecretaría de Derechos Humanos y con el Ministerio de las Culturas.

### Convenio con Subsecretaría de Derechos Humanos

El convenio entre la Subsecretaría de Derechos Humanos y el Consejo se celebró con el fin de construir una red de prevención de las violencias en nuestra comunidad. Cabe mencionar que el CPCEN, dentro del marco del convenio, adecuará sus políticas y buenas prácticas en recursos humanos y/o reglamentos internos en efecto para implementar las disposiciones de la ley 3233. Por otra parte, la Subsecretaría Derechos Humanos pone a disposición del Consejo la guía de recomendaciones para la implementación de la Ley de Creación del Registro de Violencia Familiar y de Género. Además, ambas instituciones crearon una mesa de

trabajo integrada por las y los directivos con el objeto de implementar una agenda de trabajo de promoción de la ley 3233.

### Convenio de colaboración entre el Ministerio de las Culturas y el CPCEN.

El pasado mes de Septiembre, se celebró la firma de un nuevo convenio cuya gestión fue iniciada por el anterior Consejo Directivo. El objetivo principal, es el desarrollar acciones para promover y fortalecer las diferentes instituciones (espacios culturales, académicos, escuelas artísticas, teatros, asociaciones civiles, bibliotecas populares, fundaciones, cooperativas, etc.) que forman parte del Ecosistema Cultural de la Provincia del Neuquén.

Seguimos tendiendo redes con los organismos del estado Provincial para ayudar a las Organizaciones de la Sociedad Civil y, al mismo tiempo, mejorar el posicionamiento de los profesionales de las Ciencias Económicas.

Como en años anteriores el Balance Social presenta un cuadro con la evolución de



honorarios donados, la cantidad de profesionales participantes y los aranceles cedidos por nuestro Consejo, enmarcados en la Resolución 680/21 que establece la legalización sin cargo a entidades sin fines de lucro, que muestra un incremento sostenido en sus valores desde su puesta en marcha y asimismo señala que ya hace tiempo nuestra institución considera la sostenibilidad de las pequeñas organizaciones de la sociedad civil.

## EL CPCEN Y PACTO GLOBAL

Durante el presente ejercicio el Consejo mantiene su adhesión al Pacto Global.

## RECONOCIMIENTO A LA TRAYECTORIA PROFESIONAL, A LA ACTUACIÓN DE COMISIONES Y A LA TAREA DEL TRIBUNAL DE ÉTICA

Cada año, el Consejo lleva a cabo un acto presencial en donde se ofrece un homenaje y se brinda un reconocimiento a la trayecto-



ria profesional de los colegas que cumplen 25 y 40 años en la Matrícula, como así también a los profesionales que alcanzan la matrícula honoraria.

Durante el año 2021 el Consejo Directivo resolvió retomar la celebración presencial con todos los profesionales homenajeados a través de una reunión de camaradería donde se les hizo entrega de un presente protocolar.

Recibieron presentes protocolares 19 profesionales que cumplieron sus 25 Años

de Matrícula, 07 profesionales que cumplieron 40 años en la Matrícula y 02 profesionales con Matrícula Honoraria.

Asimismo, se brindó un cordial saludo por parte de todos los integrantes del Consejo Directivo enviando sus más sinceras felicitaciones a todos los homenajeados en dicha oportunidad. Además de expresar el agradecimiento a todos los matriculados por desempeñar la profesión con idoneidad, eficiencia y respeto.

A fin del año 2021 el Consejo Directivo mantuvo una reunión de camaradería con todos los integrantes de las Comisiones de Estudio y Tribunal de Ética, en la cual les brindaron un cordial saludo de agradecimiento por el trabajo realizado durante el año y agradeciendo especialmente por el compromiso, capacidad de adaptación y los aportes para que los cambios propuestos se pudieran llevar a la práctica.

Convencidos de la misión de jerarquizar la profesión, con el esfuerzo y la visión de cada uno de sus integrantes, las nuevas autoridades no encontramos muy contentos de formar parte del gran equipo del Consejo.



## RECIBIMIENTO A LAS NUEVAS MATRÍCULAS

También se considera importante que los nuevos profesionales se sientan contenidos en nuestro Consejo siendo ellos la renovación del cuerpo de matriculados y por lo tanto los depositarios del futuro de la profesión.

En Noviembre de 2021 se realizó un acto de recibimiento a los nuevos matriculados del Consejo Profesional. Se incorporaron 74 nuevos colegas, de los cuales 71 son Contadores y 03 son Licenciados en Administración de Empresas.

El Consejo Directivo les dio la bienvenida deseándoles el mayor de los éxitos en sus carreras profesionales y se les hizo entrega en dicho acto de un presente protocolar.

Asimismo, y con el ánimo de beneficiar a los flamantes egresados que inician sus primeros pasos en el ejercicio profesional en forma liberal, se mantiene la política de bonificar el derecho anual de ejercicio

profesional, de acuerdo a lo establecido por Resolución.

Este beneficio se mantiene hasta que se supere los dos años de antigüedad en el título.

Con motivo de la pandemia, el Consejo no pudo agasajar debidamente a los nuevos egresados durante el año 2020 y parte del 2021. Es por ello que el día 13 de diciembre de 2021, se cursó invitación a todos los egresados de la FAEA UNCO, cuyas colaciones fueron virtuales de agosto y diciembre 2020 y julio 2021. A los egresados se les cursaron invitaciones formales y personalizadas y se los agasajó en las instalaciones del Consejo, entregándoles un presente de bienvenida.

## ASISTENCIA TÉCNICA DE HARDWARE Y SOFTWARE

El Consejo se encuentra desarrollando un nuevo sistema de gestión más estable, rápido e intuitivo para facilitar los procesos internos y para ofrecer más beneficios.

## DONACIÓN DE ÚTILES ESCOLARES A ESCUELA 111 DE VILLA TRAFUL

Nuestro Consejo continúa apoyando la educación en el interior de la Provincia, con el padrinazgo de la Escuela primaria 111 de Villa Trafal, que es parte del programa de responsabilidad social aprobado por asamblea del año 2011.

Durante el ejercicio se participó del acto de fin de año de los alumnos de séptimo grado en forma presencial. En ese marco, el Consejo donó kits con útiles escolares, tales como cuadernos, lápices, bolígrafos y calculadoras, entre otros artículos con el fin que puedan continuar sus estudios al iniciar su nueva etapa educativa.

Asistieron las autoridades del CPCEN al acto llevado a cabo durante el mes de Diciembre de 2021.

## CAMPAÑAS SOLIDARIAS Y DONACIONES

En pos del objetivo de mantener el fuerte compromiso y el rol de responsabilidad social hacia la comunidad, se realizaron diversas campañas solidarias. Entre ellas se llevaron a cabo: colecta a beneficio de Merenderos y Comedores de Neuquén donde nos sumamos como punto de acopio de alimentos y útiles escolares; Colecta por el día de la Infancias, recaudando leche, golosinas y alimentos para una merienda Solidaria.

También se resolvió donar los muebles que se encontraban en depósito, como consecuencia de la Remodelación de la Planta Baja de la Sede Central. Recibieron el aporte de los mobiliarios la Facultad de Economía y Administración y la Escuela EPET n° 06 de la ciudad de Neuquén.

### Beneficios para los Matriculados

El CPCPEN realiza convenios con empresas, comercios e instituciones, que ofrecen a los profesionales en ciencias econó-

micas accesos a descuentos al adquirir bienes o servicios o acceso a privilegios especiales, por el sólo hecho de ser matriculados del CPCEN.

El detalle completo de todos los beneficios a los que puede acceder un matriculado se encuentra en la página web institucional en el Menú en la pestaña "Beneficios Comerciales".

### Oficinas Coworking

Durante el ejercicio Se resolvió emplear las oficinas que posee el Consejo en el Edificio Chrestía de la ciudad de Neuquén, a los efectos de ofrecerlas a los matriculados bajo la modalidad de servicio de Coworking. En función de las propuestas ofrecidas durante la campaña y referida a la pertenencia del Profesional, actualmente se está trabajando en adaptar y mejorar las oficinas para uso de los matriculados creando los espacios de coworking y sala de reuniones.

Esta modalidad será muy beneficiosa para los matriculados que como consecuencia

de la Pandemia por Covid-19 debieron cerrar sus oficinas para trabajar desde sus hogares.

### Beneficio Subsidio por Maternidad o adopción para los profesionales matriculados.

Se elaboró un proyecto de beneficio para los profesionales matriculados, sin distinción de género, que incluye la cobertura por nacimiento o adopción por cada uno de los hijos del profesional solicitante quien deberá encontrarse con matrícula vigente al momento de su requerimiento.

El derecho del subsidio caducará a los dos años contados a partir del hecho generador. En los casos en que los solicitantes sean ambos profesionales matriculados el beneficio se le otorgará solo a uno de ellos.

## CAJA PREVISIONAL DE PROFESIONALES DEL NEUQUÉN

Seguimos participando en la Caja Previsional cumpliendo con las normas respectivas y como parte de la estrategia de sustentabilidad del CPCEN. El Consejo participa de las actividades de la Caja Previsional a través de sus 2 Delegados titulares y 2 suplentes, en representación de nuestros matriculados.

Continuamos comprometidos con el cuidado y el respeto al medio ambiente y trabajando en la gestión del impacto de nuestras actividades y en la concientización de todos nuestros grupos de interés, a quienes agradezco por el acompañamiento en las labores diarias que desarrolla nuestra Institución.



Cr. Juan Patricio Uribe  
Tº VI Fº127 CPCEN  
Presidente



02

## PERFIL DE LA ORGANIZACIÓN

Contenidos GRI, 102-1, 102-2, 102-3, 102-4, 102-5, 102-6,  
102-7, 102-8, 102-9, 102-10, 102-12, 102-13, 102-41



Consejo Profesional  
de Ciencias Económicas  
de la Provincia del Neuquén

El Consejo Profesional es una entidad de derecho público no estatal, creado para la consecución de los objetivos que se especifican en la Ley Provincial N° 671 y en la legislación nacional, Ley 20.488, que regula el ejercicio profesional con relación a las Ciencias Económicas, incluyendo en su ámbito de aplicación a los siguientes profesionales: Licenciados en Economía, Contador Público, Licenciado en Administración y Actuarios.

## 1971-2021

### 50 años de creación del CPCEN

En el mes de octubre 2021 se cumplieron los 50 años de vida de la Institución, por ello se realizó un almuerzo para agasajar a aquellos profesionales que formaron parte de las Autoridades ejerciendo la presidencia de nuestro Consejo y del Tribunal de Ética que trabajaron en pos de la jerarquización de la profesión.

Nuestro agradecimiento y reconocimiento a todos los matriculados que formaron parte de la historia de nuestro querido Consejo.



Actividades, servicios y funciones del CPCEN según el artículo N° 23 de la Ley 671/1971

### PRINCIPALES

Crear y llevar las matrículas correspondientes a los profesionales que reglamenten esta ley.

Autenticar la firma de los profesionales matriculados, cuando tal requisito sea exigido. Velar por el cumplimiento de esta Ley y demás disposiciones atinentes al ejercicio profesional.

Secundar a la Administración Pública en el cumplimiento de las disposiciones que se relacionen con la profesión; evacuar las consultas y suministrar los informes que le fueren solicitados por los organismos del Estado.

Someter al Poder Ejecutivo los reglamentos necesarios para la aplicación de la presente Ley y proponer a los poderes públicos, las medidas y disposiciones de todo orden que estimen necesarias o con-

venientes para el mejor ejercicio de la profesión respectiva.

Elevar al Poder Ejecutivo el anteproyecto de la Ley de modificación de aranceles correspondientes a cada profesión. Recaudar y administrar los fondos a que se refiere el art. 32°.

Designar al personal que sea necesario para el ejercicio de sus funciones.

Elevar al Tribunal de Ética los antecedentes de las faltas previstas en esta Ley, o violaciones al reglamento, cometidas por los matriculados en el Consejo, a efectos de las sanciones correspondientes.

Ejecutar las multas que se impongan por el procedimiento de apremio, a cuyo efecto servirá de título ejecutivo, la resolución pertinente del Tribunal de Ética.

Ejercer la representación en juicio a los efectos previstos en los arts. 11°, 14° y 64°. Presentar a consideración de la Asamblea General Ordinaria, de acuerdo a lo establecido en el art. 19°, la Memoria y

Balance General.

### COMPLEMENTARIAS

Realizar y participar en actividades culturales que tengan por objeto promover el incremento de la capacitación profesional y la expansión del conocimiento de los problemas afines con las ciencias económicas.

Estudiar por propia iniciativa o concurrir a deliberaciones promovidas con el objeto de dilucidar cuestiones económico-sociales en las cuales las ciencias económicas puedan contribuir al bienestar social.

Formar parte mediante representaciones, de organismos permanentes o transitorios de carácter regional o nacional, que agrupen a profesionales en general o de ciencias en particular.

Proponer, cuando le sea requerido, candidatos para designaciones que requieran especialización en ciencias económicas, propiciando la idoneidad como único factor gravitante a tal efecto. Promover todas las medidas que tiendan

a jerarquizar conceptualmente la profesión y a defender la dignidad profesional evitando que sea lesionada, tanto en lo colectivo como en lo individual, arbitrando en su caso, las medidas conducentes para hacer efectiva la defensa de la profesión o de los graduados.

Afectar sus instalaciones para la creación de bibliotecas, salas de conferencias o reuniones, servicios de alojamiento para profesionales matriculados no residentes en el lugar de asiento del Consejo; fijación del domicilio legal; servicios asistenciales, profesionales o de asesoría, o cualquier otra finalidad que el Consejo profesional de Ciencias Económicas considere conveniente realizar para facilitar la actividad profesional.

### SEDES DE LA INSTITUCIÓN Y UBICACIÓN DE LAS OPERACIONES

El edificio del Consejo Profesional de Ciencias Económicas de la Provincia del Neuquén ubicado en Juan B. Justo N° 316 de la ciudad de Neuquén Capital (CP 8300), Argentina, constituye la sede central de la Institución.



Cuenta además con tres sedes propias donde funcionan las Delegaciones de la Institución en:

**San Martín de los Andes:**

Villegas N° 556 – 1er Piso Oficina 1  
(CP 8370)

**Zapala:**

Trannak N° 1039 (CP 8340)

**Cutral-Có:**

Santa Cruz N° 858 (CP 8322)

En el presente ejercicio se continuo trabajando en forma On – Line y Presencial operando sus actividades exclusivamente en la jurisdicción provincial de Neuquén, Argentina.

### PROPIEDAD Y FORMA JURÍDICA

Institución creada por Ley Provincial N° 671, sancionada el 28 de octubre del año 1971, modificada por Ley N° 795 del 31 de octubre de 1973 y posteriormente por la Ley N° 2000 de desregulación del 30/12/92 y administrada por los profesionales en Ciencias Económicas matriculados.

Estas normas emanan en razón de la delegación del Poder de Policía reservado

a las provincias en los Artículos 104 y concordantes de la Constitución Nacional. Asimismo, la Ley Nacional N° 20.488, publicada en el Boletín Oficial de la Nación el 23/07/73, establece normas de carácter general referentes al ejercicio de las profesiones relacionadas a las ciencias económicas y establece la obligatoriedad de inscripción en las respectivas matrículas

las de los Consejos Profesionales del país conforme a la jurisdicción en que se desarrolle su ejercicio.

### MERCADOS ATENDIDOS

Mercado Principal: Profesionales en Ciencias Económicas matriculados con actuación y/o residencia en la provincia del Neuquén.

### Tamaño de la Organización

#### Patrimonio al 31/05/2022

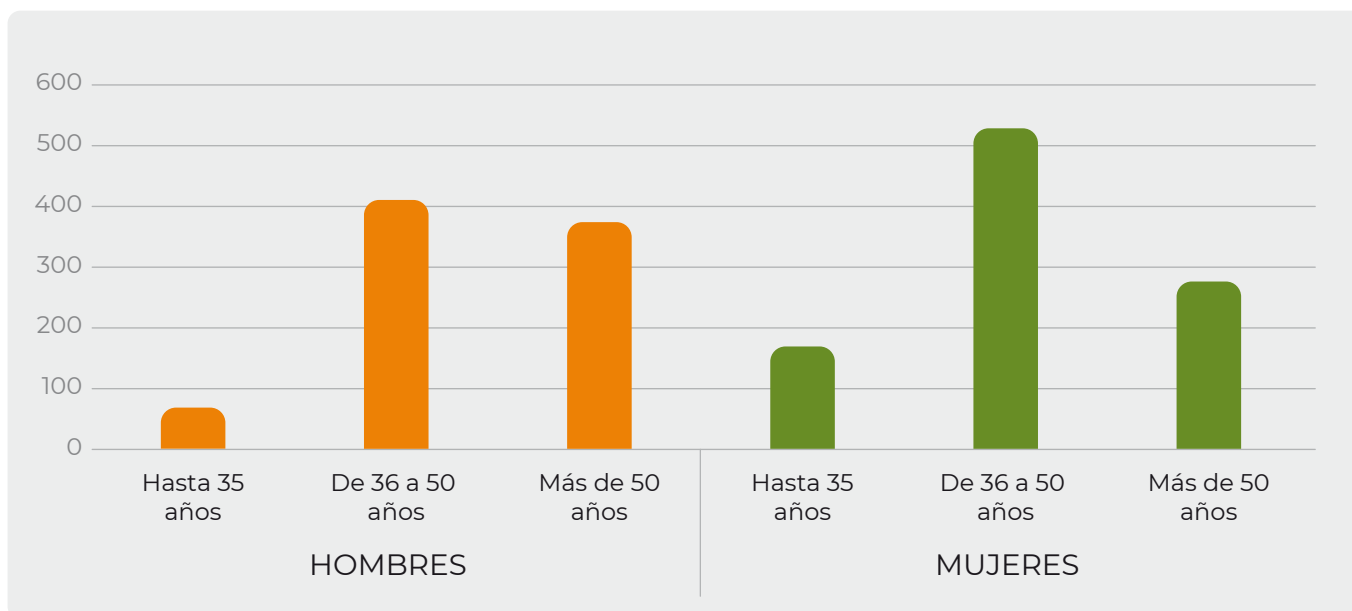
Total del activo <b>339.125.747,23</b>	Pasivo corriente 16.997.861,94
	Patrimonio Neto 322.127.885,29

#### Patrimonio al 31/05/2021

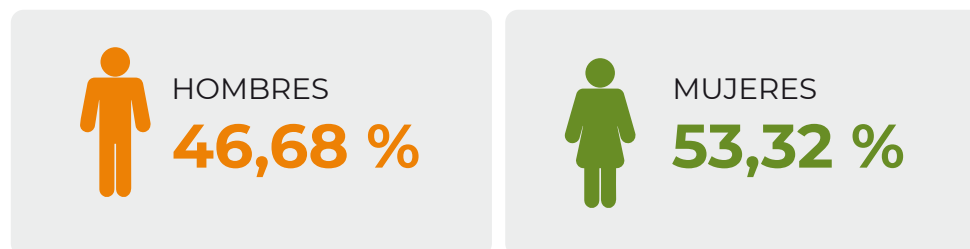
Total del activo <b>336.975.330,25</b>	Pasivo corriente 17.563.997,13
	Patrimonio Neto 319.411.333,13

COMPOSICIÓN MATRÍCULAS POR EDAD					
Períodos		Año 2022		Año 2021	
Totales		1821	100,00%	1775	100,00%
Hasta 35 años	Matrículas	236	12,96%	225	12,68%
	Hombres	68	3,73%	72	4,06%
	Mujeres	168	9,23%	153	8,62%
De 36 a 50 años	Matrículas	936	51,40%	900	50,70%
	Hombres	409	22,46%	400	23,53%
	Mujeres	527	28,94%	500	28,17%
Más de 50 años	Matrículas	649	35,64%	650	36,62%
	Hombres	373	20,48%	372	20,96%
	Mujeres	276	15,16%	278	15,66%

### Matrículas por edad 2022



### Composición Matrículas por sexo



### Composición Matrículas por profesión

PROFESIÓN	2022	2021
Actuario	0,11 %	0,17 %
Licenciado en Economía	0,71 %	0,79 %
Licenciado en Administración	4,34 %	4,11 %
Contador Público Nacional	94,84 %	94,93 %

### Composición de la Matrícula por Universidad

COMPOSICIÓN DE LA MATRÍCULA POR UNIVERSIDAD		
Detalle	2022	2021
Universidad Nacional del Comahue	39,37%	40,90%
UCASAL	10,05%	9,52%
UBA	9,67%	9,75%
Universidad Nacional de La Plata	6,20%	6,03%
Universidad Nacional del Sur	5,71%	5,75%
Universidad Nacional de Córdoba	4,89%	4,96%
Otras	24,11%	23,09%
Total	100%	100%

### Cantidad de nuevas matrículas 2021-2022

Durante el presente Ejercicio económico el movimiento de matrículas es el que se detalla a continuación:

	Al inicio	Otorgadas	Bajas	Vigentes
Contadores públicos	1649	99	62	1686
Licenciados en Economía	14	0	1	13
Licenciados en Administración	69	9	3	75
Licenciados en Economía Empresarial	0	0	0	0
Actuarios	3	0	1	2
Adherentes	40	6	1	45
<b>TOTALES</b>	<b>1775</b>	<b>114</b>	<b>68</b>	<b>1821</b>

### Detalle de matrículas: completa y reducida

DETALLE DE MATRÍCULAS: COMPLETA Y REDUCIDA				
Tipo de matrícula	MAY-22	%	MAY-21	%
Completa	1356	74,47%	1.312	73,92%
Reducida	465	25,53%	463	26,08%
<b>TOTAL</b>	<b>1821</b>	<b>100,00%</b>	<b>1.775</b>	<b>100,00%</b>

### Cantidad de trabajos legalizados



AL 31/05/2021

**9066**



AL 31/05/2022

**10555**

### Cantidad de empleados totales



**AÑO 2022**  
TOTAL DE  
EMPLEADOS

**26**

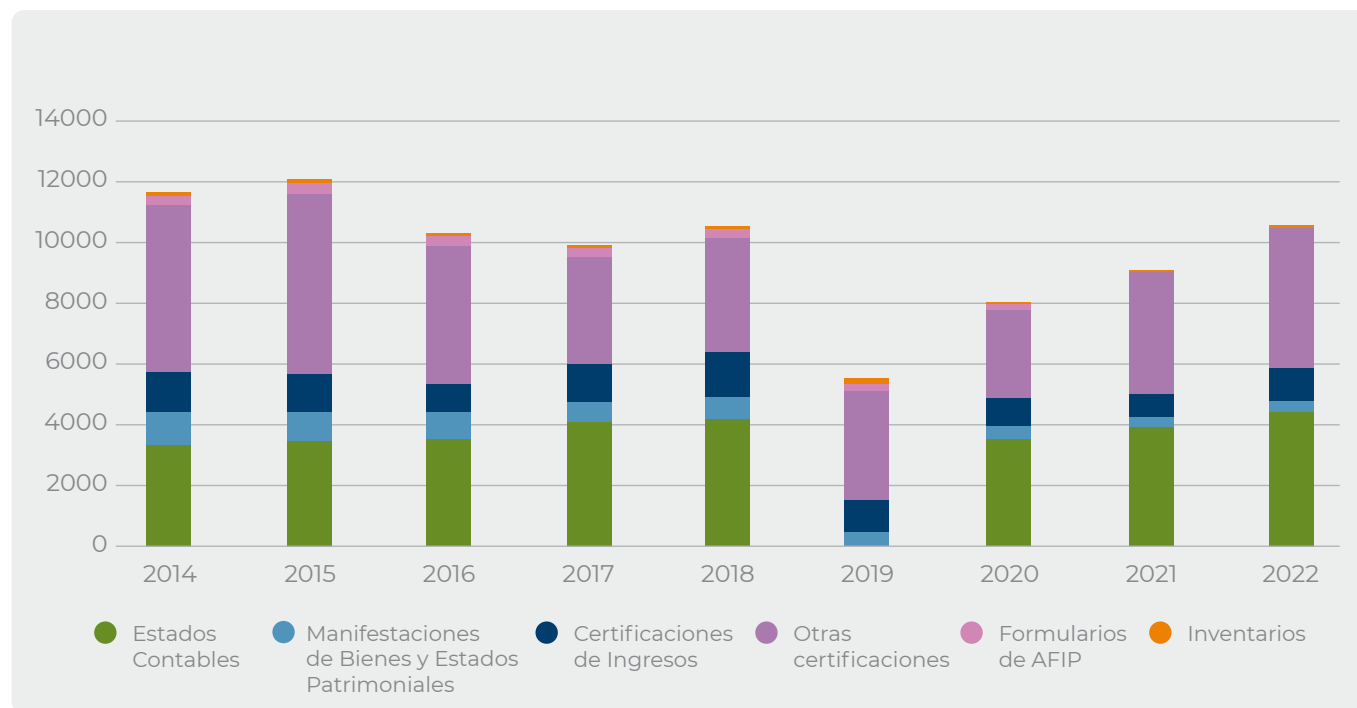


**AÑO 2021**  
TOTAL DE  
EMPLEADOS

**25**



### Evolución por tipo de trabajo



## Distribución por año y tipo de trabajo

	EECC	MB Y ESP	CERT. ING	OTRAS CER	FORM AFIP	INVENT	TOTAL	AÑO
01/06/13 a 31/05/14	3.399	1.064	1.320	5.404	417	33	11.637	2014
01/06/14 a 31/05/15	3.537	940	1.194	5.958	405	26	12.060	2015
01/06/15 a 31/05/16	3.617	793	902	4.539	398	17	10.266	2016
01/06/16 a 31/05/17	4.113	736	1.171	3.508	317	19	9.864	2017
01/06/17 a 31/05/18	4.201	650	1.607	3.671	348	11	10.488	2018
01/06/18 a 31/05/19	3.750	455	1.067	3.615	325	22	9.234	2019
01/06/19 a 31/05/20	3.518	519	884	2.886	185	14	8.006	2020
01/06/20 a 31/05/21	3.979	347	695	3.977	50	18	9.066	2021
01/06/21 a 31/05/22	4.494	358	1022	4.630	39	12	10.555	2022

## Ingresos generados por los trabajos legalizados

Recursos Ordinarios	2022	2021
Derechos de Inscripción	334.407,67	288.875,94
Derecho de Ejercicio profesional	23.567.250,85	26.205.481,20
Gestión de Administración	2.678.854,19	3.900.443,09
Arancel por Legalización de Firmas	127.205.643,25	117.223.966,33
Reintegro Federación	346.935,21	764.376,68
Salario Complementario (ATP)	0,00	2.630.910,73
Otros Ingresos	1.113.422,55	616.594,99
<b>Total de Ingresos</b>	<b>155.246.513,72</b>	<b>151.630.648,96</b>

### DISTRIBUCIÓN GEOGRÁFICA DE LOS TRABAJOS PRESENTADOS Y LEGALIZADOS EN SEDE CENTRAL Y DELEGACIONES

DISTRIBUCIÓN POR AÑO Y SEDE				
	2022	%	2021	%
Delegación Cultral Có	245	2%	216	2%
Delegación San Martín de los Andes	882	8%	722	8%
Delegación Zapala	280	3%	171	2%
Sede	9.148	87%	7.957	88%
TOTAL	10.555	100,00%	9.066	100,00%

## INFORMACIÓN SOBRE EMPLEADOS Y OTROS TRABAJADORES

Nuestros empleados están alcanzados por el convenio colectivo 130/75 y supletoriamente por la ley de contrato de trabajo.

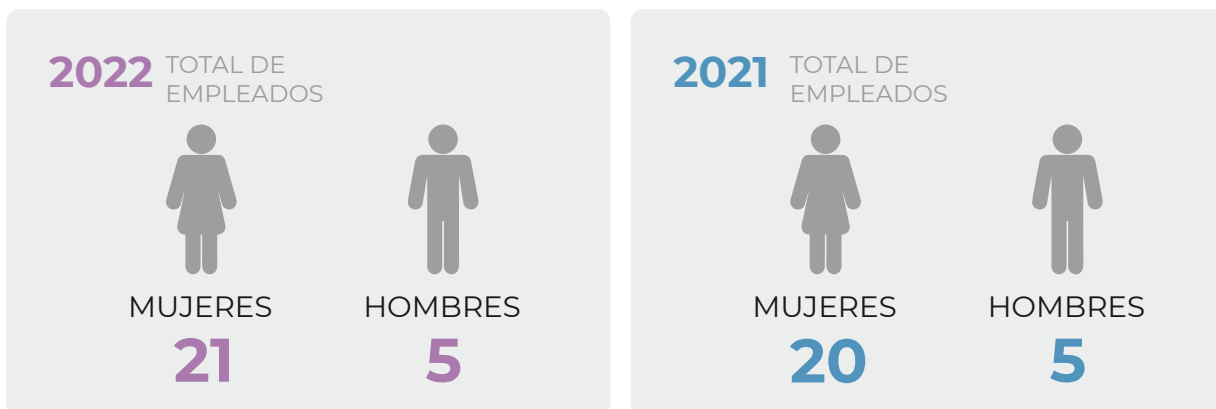
### Tamaño del Colectivo de Trabajadores



### Empleados cubiertos por el Convenio de Colectivos

Empleados	2022	2021
Empleados en Convenio Colectivo 130/75	17	17
Empleados fuera de Conv.	9	8

Cantidad de empleados por sexo



Cuadro: EMPLEADOS CUBIERTOS POR REGIÓN

Región	2022	2021
Neuquén	16	15
Zapala	3	3
Cultral-Có	3	3
San Martín de los Andes	4	4
<b>TOTAL</b>	<b>26</b>	<b>25</b>



### CADENA DE SUMINISTROS

Nuestra cadena de suministros está representada, principalmente, por proveedores locales conformados por empresas y organizaciones de diferentes envergaduras y actividades, radicadas en las provincias de Neuquén y Río Negro.

La gestión de compras permite la participación de los proveedores locales en pos de obtener servicios y productos de manera eficiente.

Se continúa con la práctica de solicitar dos o tres presupuestos para aprobación por Tesorería de las compras a efectuar durante el ejercicio financiero.

Sede/Delegaciones	IMPORTE 2022	IMPORTE 2021
Neuquén	36.737.708,69	18.953.391,27
Zapala	533.267,46	441.881,87
Cultral-Có	642.465,25	1.102.163,44
San Martín de los Andes	342.490,64	417.357,05
TOTAL	38.255.932,05	20.914.793,64

## CAMBIOS SIGNIFICATIVOS EN LA ORGANIZACIÓN Y SU CADENA DE SUMINISTROS

No existen cambios en el tamaño, estructura y propiedad de la Organización en el período cubierto por esta memoria. Tampoco se produjeron cambios de relevancia en la estructura o en la relación con los diferentes integrantes de la cadena de suministros de la institución.

## INICIATIVAS EXTERNAS Y AFILIACIÓN A ASOCIACIONES

Durante este ejercicio se continuó con la gestión de los vínculos generados con anterioridad con los diversos estamentos gubernamentales, la Universidad Nacional del Comahue y las Facultades de Ciencias Económicas que desarrollan su actividad en la Provincia, tanto para la generación de actividades de capacitación conjunta como para el acercamiento de los jóvenes graduados a la Institución.

### FACPCE -Federación Argentina de Conse-

### jos Profesionales de Cs. Económicas

La FACPCE es una entidad de segundo grado que aglutina a todos los Consejos Profesionales de Ciencias Económicas del país que ejercen el gobierno de la matrícula de esta profesión. Tiene por objeto integrar confederaciones nacionales e internacionales, dictar normas técnicas, auspiciar y realizar actividades de capacitación y formación, mantener vinculaciones con instituciones universitarias, con los poderes públicos, organismos de control e instituciones privadas.

El Consejo participa por medio de sus autoridades en las reuniones de Junta de Gobierno y por medio de sus matriculados en las distintas comisiones de la FACPCE, manteniéndose un contacto fluido con sus autoridades y planteando la problemática existente en nuestra región. Se participa en las reuniones de interés para el personal del Consejo a través de los profesionales del Área Técnica y en las reuniones con las Comisiones de Estudio de Federación.

### Comisiones de FACPE en las que participamos:

Deportes, Recreación y Cultura  
Impuestos  
Jóvenes Profesionales  
Actuación Judicial  
Responsabilidad y Balance Social  
Laboral y Seguridad Social  
Sector Público  
Contabilidad, Auditoría y Pymes  
Administración  
Organizaciones Sociales, Cooperativas y Mutuales  
Compliance

## ACUERDO ENTRE EL CPCEN Y LA FACULTAD DE ECONOMÍA Y ADMINISTRACIÓN DE LA UNCOMA- FORTALECIMIENTO DE ORGANIZACIONES DEL TERCER SECTOR

Se continuaron fortaleciendo las relaciones institucionales con la Facultad de Economía y Administración de la Universidad Nacional del Comahue de acuerdo al convenio firmado en el ejercicio anterior.

## CONVENIO CON LA SUBSECRETARÍA DE DERECHOS HUMANOS

Durante el mes de mayo/22 se firmó un convenio de colaboración entre la subsecretaría de derechos Humanos y el Consejo con el fin de construir una red de prevención de las violencias en nuestra comunidad. Cabe mencionar que el CPCEN, dentro del marco del convenio, adecuará sus políticas y buenas prácticas en recursos humanos y/o reglamentos internos en efecto para implementar las disposiciones de la ley 3233. Por otra parte, la Subsecretaría Derechos Humanos pone a disposición del Consejo la guía de recomendaciones para la implementación de la Ley de Creación del Registro de Violencia Familiar y de Género.

## CONVENIO DE COLABORACION CON EL MINISTERIO DE LAS CULTURAS

Durante el mes de Septiembre de 2021, se celebró la firma de un nuevo convenio cuya



Miércoles 11 de Mayo  
Firma de Convenio de  
colaboración entre la  
Subsecretaría de Derechos  
Humanos y el CPCEN



gestión fue iniciada por el anterior Consejo Directivo.

El objetivo principal, es el desarrollar acciones para promover y fortalecer las diferentes instituciones (espacios culturales, académicos, escuelas artísticas, teatros, asociaciones civiles, bibliotecas populares, fundaciones, cooperativas, etc.) que forman parte del Ecosistema Cultural de la Provincia del Neuquén.

## A.P.N - Asociación de Profesionales del Neuquén

Desde el año 2012 se participa de la APN, entidad que nuclea a Consejos, Colegios y Asociaciones que matriculan a los profesionales universitarios. Durante el presente ejercicio se reanudaron las reuniones presenciales entre los Colegios y Consejos integrantes de la Asociación, donde se continuó avanzando e informando todos los temas relacionados con el Proyecto Solo Pueblo. Las novedades que se transmitieron del proyecto están relacionadas con la firma de las escrituras.

## El CPCEN y Pacto Global

En Noviembre 2018 el CPCEN se adhiere a los diez principios del Pacto Global participa y participa en eventos y talleres, de acuerdo a lo solicitado y propuesto por la Comisión de Responsabilidad Social en años anteriores.

### Qué es Pacto Global:

El Pacto Mundial de la ONU es la iniciativa por la sostenibilidad corporativa más grande del mundo, está sustentado por las Naciones Unidas y comprende los principios y valores de la Organización. Gracias a ello, tiene una posición única para fomentar esta colaboración con el objetivo de conseguir y aumentar las soluciones que hagan frente a los retos globales. El Pacto está basado en la visión del antiguo Secretario General de las Naciones Unidas, Kofi Annan, quien, en el Foro Económico Mundial de 1999, hizo un llamamiento a líderes empresariales para que se aliaran con la Organización y así crear un «impac-to global» en cuestión de valores y principios compartidos para aportar una faceta

humana al mercado global. Actualmente, el Pacto Mundial desempeña un papel crucial en el fortalecimiento de la colaboración empresarial con las Naciones Unidas.

El Pacto Mundial de las Naciones Unidas es un llamamiento a las empresas para que incorporen 10 principios universales relacionados con los derechos humanos, el trabajo, el medio ambiente y la lucha contra la corrupción en sus estrategias y operaciones, así como para que actúen de forma que avancen los objetivos sociales y la implementación de los ODS.

### Los 10 principios del Pacto Mundial de la ONU

Los 10 principios del Pacto Mundial de la ONU, derivados de las convenciones y declaraciones de las Naciones Unidas, están reconocidos y respaldados por numerosos documentos finales y resoluciones intergubernamentales, incluidas las resoluciones de la Asamblea General. Contribuciones del CPCEN en la aplicación

de los 10 principios de Pacto Global

1) Rendir cuentas sobre su desempeño económico, social y ambiental, durante 10 años ininterrumpidos a través de su memoria de sustentabilidad y balance social.

2) Apoyo y compromiso para el funcionamiento de la Comisión de Responsabilidad Social en el seno del Consejo.

3) Apoyo y compromiso para el funcionamiento de la Comisión de Compliance en el seno del Consejo, vinculado al principio 10 de anticorrupción.

4) Formación de matriculados, personal del Consejo y estudiantes avanzados en Ciencias Económicas, con diversas capacitaciones.

5) Colaboración del Consejo en la prevención de las violencias en nuestra comunidad mediante la firma de un Convenio de colaboración con la Subsecretaría de derechos Humanos.

6) Respeto y compromiso como institución por el cumplimiento de todos los principios de pacto global, tal cual surge de los balances sociales con indicadores específicos al respecto.



A background image showing several hands of different skin tones stacked together in a supportive gesture. An orange diamond shape is overlaid on the top right, containing the number 03.

03

# ÉTICA E INTEGRIDAD

Contenidos GRI, 102-16 102-17

VALORES, PRINCIPIOS, ESTÁNDARES Y NORMAS  
DE CONDUCTA



Consejo Profesional  
de Ciencias Económicas  
de la Provincia del Neuquén



En su labor, la institución pondera la ética y el compromiso de cada una de las personas que la componen. En representación legítima de los matriculados, actúa en defensa del ejercicio profesional garantizando el respaldo a los mismos y acompaña la gestión profesional mediante la capacitación permanente, la búsqueda de beneficios profesionales y el fomento a la participación en los distintos ámbitos sociales.

## ÉTICA PROFESIONAL

Es función y obligación del Consejo el control de la matrícula de los profesionales que se desempeñan en su jurisdicción como así también la certificación de sus firmas en los trabajos que llevan a cabo y a requerimiento de los mismos. El Consejo no tiene ningún tipo de relación con los comitentes de dichos trabajos, salvo el caso de una eventual denuncia ante el Tribunal de Ética. Asimismo, el Consejo no puede actuar de intermediario entre el comitente y el profesional actuante y tampoco es una entidad destinada ni obligada

a proporcionar informes salvo requerimiento judicial.

Los matriculados en el Consejo quedan sujetos a las sanciones disciplinarias del mismo por diversas causas que se encuentran reglamentadas en la Ley Provincial N° 671.

La profesión cuenta con un Código de Ética Unificado que fue aprobado por Asamblea General Ordinaria del Consejo celebrada el 30 de agosto del 2000, elaborado por la Federación Argentina de Consejos Profesionales de Ciencias Económicas y aprobado por la Junta de Gobierno de esa entidad, de la cual formamos parte. Dicho Código entró en vigencia el 22 de Octubre del 2000 y posteriormente por decisión de la Asamblea General Ordinaria celebrada el 26 de Agosto del 2004, se resolvieron las modificaciones de algunos artículos del citado Código, que comenzaron a regir a partir del 1 de octubre del 2004.

## ÉTICA INSTITUCIONAL

En el ejercicio anterior el Tribunal de Ética

trabajó en la elaboración del Código de Conducta, que recoge un conjunto de pautas, normas de actuación y procedimientos que deberán ser tenidos en cuenta por el CD, los empleados, y todos aquellos que se interrelacionen con el Consejo. En el capítulo de los empleados del Consejo se tomó como antecedente, entre otros, el Manual de Inducción elaborado en el año 2013 por una profesional contratada en RRHH, el cual establece las pautas de convivencia interna y externa y fija el modo de desempeñarse dentro del Consejo.

Dicho manual de inducción establece la Misión, Visión y Valores de la Institución:

## NUESTRA MISIÓN

El Consejo Profesional de Ciencias Económicas del Neuquén es una Institución Pública con representación legítima respecto de los profesionales matriculados, que actúa en defensa del ejercicio profesional garantizando el asesoramiento y respaldo a los mismos, fomentando la

participación en los distintos ámbitos sociales.

## NUESTRA VISIÓN

Seremos el Consejo Profesional de Ciencias Económicas que se distinga por su labor, ponderando la ética y el compromiso de todo el personal que lo compone, acompañando la gestión profesional de nuestros matriculados, asegurando su capacitación permanente y gestionando activamente la obtención de beneficios tanto a nivel profesional, personal y social de cada uno y de sus familias.

## NUESTROS VALORES

Creemos en el respeto por las personas: empleados, profesionales y matriculados, asumiendo una actitud responsable con cada uno de ellos.

Confiamos en la ética de cada persona vinculada a las funciones de la institución. Somos un equipo de trabajo profesional, buscando la eficiencia para el logro de los objetivos propuestos.

## GOBERNANZA

Contenidos GRI 102-18, 102-19, 102-20, 102-21, 102-22, 102-23, 102-24, 102-25, 102-26, 102-27, 102-28, 102-29, 102-30, 102-31, 102-32, 102-33, 102-34, 102-35, 102-36, 102-37, 102-38, 102-39.

En la Ley 671/1971, Artículo 16° están definidos los organismos que conforman el Consejo Profesional de Ciencias Económicas:

- a) La Asamblea.
- b) El Consejo Directivo.
- c) EL Tribunal de Ética.

La Asamblea es el órgano soberano del Consejo.

Los integrantes del Consejo Directivo y del Tribunal de Ética, son elegidos por voto secreto y obligatorio de todos los profesionales inscriptos en las matrículas y sus miembros duran dos años en sus funciones, pudiendo ser reelectos en forma consecutiva.

La conducción del Consejo está a cargo de un Consejo Directivo integrado por profesionales de las distintas carreras de las Ciencias Económicas.

El Presidente es el representante legal y autoridad máxima del Consejo Profesional, su función es indelegable, el carácter

de su cargo es de conducción, política, directiva y no realiza directamente tareas ejecutivas y operativas.

El Consejo no posee un protocolo para la resolución de conflictos de intereses. Los mismos se van resolviendo a medida que se presentan, y se revelan a los grupos de interés cuando corresponda.

El Consejo Directivo tiene a su cargo cumplir con las atribuciones definidas por la Ley, y es quien selecciona y da prioridades a dichos temas de acuerdo al plan trazado para el corto, mediano y largo plazo.

Los cargos del Consejo Directivo, Tribunal de Ética, Comisiones de Estudio y Delegados, son todos ad honorem, por lo cual no perciben ningún tipo de retribución económica por sus funciones.

## Consejo Directivo

Presidente:

Cr. URIBE JUAN PATRICIO

Secretario:

Cr. CABRERA CABRERA ALEXIS DANILO

Tesorera:

Cra. ISLA ROSA BEATRIZ

Consejera Titular:

Cra. CORVALAN GISELA YANET

Consejera Titular:

Cr. DO PORTO LUCIANO

Consejero Suplente:

Cr. FULCINITI, MARIO ALEJANDRO

## Tribunal de Ética

Presidente:

Cra. BERCOVICH, CECILIA ALEJANDRA

Presidente Substituta:

Cra. CARDELLI LILIANA ANDREA

Vocal Titular Provisorio:

Cr. FLYNN, JUAN JOSE

Vocal Titular en licencia:

Cra. PEREZ ALEJANDRA FABIANA

Vocal Suplente:

Cr. DEL RIO ROXANA CAROLINA

## Delegaciones del interior de la provincia

### Cutral-Có

Delegado Titular:

Cr. BARRERA FUENZALIDA, Pablo

Delegado Titular:

Cr. DE ANTONI, Juan Carlos

Delegada Suplente:

Cra. CRAGNOLINI, Betiana

### Zapala

Delegada Titular:

Cra. RUGGERI, María de la Paz

Delegado Titular:

Cr. MOREIRA, Daniel Alejandro

### San Martín de los Andes

Delegada Titular:

Cra. PAULOVICH, María Graciela

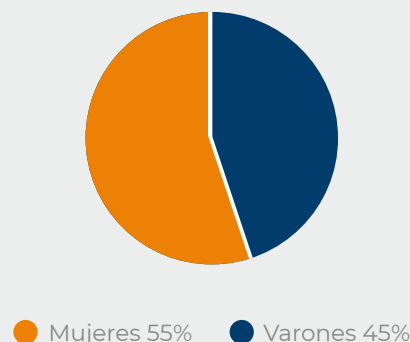
Delegado Titular:

Cr. GUERRERO DEWEY Diego

Delegada Suplente:

Cra. GONZALEZ, María Aurelia

Diversidad en el Consejo Directivo y Tribunal de Ética



## Reuniones del CD

El Consejo realizó a partir de su asunción en el mes de septiembre 2021, 24 reuniones presenciales de Consejo Directivo, contando con un 91% de asistencia a las mismas.

## Comisiones de Estudio

Las Comisiones de Estudio que funcionan en el seno del Consejo están integradas en forma voluntaria por matriculados que participan del accionar del Consejo mediante sus opiniones y aportes.

La resolución N° 605, define los aspectos reglamentarios generales y particulares, los objetivos y funciones de las comisiones, y las clasifica en Institucionales y Profesionales.

Las Comisiones vigentes al cierre de este ejercicio son las siguientes:

- Deporte, Recreación y Cultura
- Impuestos
- Jóvenes Profesionales
- Actuación Judicial
- Responsabilidad Social Laboral y Seguridad Social
- Sector Público
- Contabilidad, Auditoría y Pymes
- Administración
- Organizaciones Sociales, Cooperativas y Mutuales
- Compliance



05

# PARTICIPACIÓN DE LOS GRUPOS DE INTERÉS

Contenidos GRI 102-40, 102-41, 102-42, 102-43, 102-44



## LISTA DE GRUPOS DE INTERÉS CON LOS QUE ESTÁ RELACIONADA LA ORGANIZACIÓN

Profesionales matriculados: son los destinatarios de los servicios y la razón primordial de la Institución.

Personal del Consejo: representan un pilar fundamental en el funcionamiento organizacional.

Autoridades del Consejo: gobiernan la Institución representando los intereses de la comunidad profesional.

Facultades de Ciencias Económicas: Instituciones responsables de la formación y capacitación de los alumnos, futuros profesionales.

Comunidad: la Institución forma parte de la misma, contribuyendo a su desarrollo mediante el desempeño propio y los vínculos que mantiene con los restantes actores sociales que la conforman.

Estado Nacional, Provincial y Municipal: por ser emisores de normas, regulaciones y reglamentaciones que impactan directamente en el ejercicio de la profesión.

Otras Instituciones Profesionales: por compartir intereses comunes en relación a los profesionales en Ciencias Económicas y a otras profesiones liberales.

Proveedores, Prestadores y Contratistas: por la interacción en las distintas etapas de requerimientos en el funcionamiento interno de la Institución.

## ACUERDOS DE NEGOCIACIÓN COLECTIVA

Una parte del personal del CPCEN se encuentra comprendido dentro del CONVENIO colectivo de trabajo 130/75. Los profesionales matriculados que forman parte de la planta de personal del CPCEN se encuentran fuera de convenio y acuerdan sus pautas laborales con el Consejo Directivo.

## IDENTIFICACIÓN Y SELECCIÓN DE GRUPOS DE INTERÉS

Este contenido requiere informar la base para identificar y seleccionar a los grupos de interés participantes. La identificación y selección original de los grupos de interés se realizó oportunamente utilizando un servicio contratado externamente por medio de un proceso licitatorio que fue la base del actual listado, el que se revisa anualmente atendiendo a los diversos impactos que se ven reflejados en el accionar cotidiano del Consejo.

## ENFOQUE PARA LA PARTICIPACIÓN DE LOS GRUPOS DE INTERÉS

La participación de los grupos de interés en el período objeto de este balance social se concretó a través de los distintos canales de comunicación y diálogo que se detallan más abajo.

# PARTICIPACIÓN DE LOS GRUPOS DE INTERÉS

05

GRUPOS DE INTERÉS	QUIÉNES SON	CANALES DE COMUNICACIÓN Y DIÁLOGO
<b>Profesionales de Ciencias Económicas</b>	Graduados de las Carreras de Ciencias Económicas con título de Lic. en Economía, Contador Público, Lic. en Administración, Actuario o sus equivalentes.	Sitio Web institucional, Redes Sociales: Facebook e Instagram, Correo Electrónico, Memoria y Estados Contables, Encuestas de Satisfacción, Comisiones de Estudio, Congresos y Eventos, Mesa de Entradas, Reconocimientos, Capacitaciones, Encuesta relevamiento sobre el contenido y funcionamiento de nuestro sitio web (mayo 2022). Encuentros digitales vía Zoom o similares. WhatsApp. Cuestionario sobre actividades deportivas de interés (marzo 2022)
<b>Personal del consejo</b>	Coordinadora General y colaboradores.	Evaluación de Desempeño, Carteleros, Memos, Atención Telefónica, Correo Electrónico. Normas y Procedimientos, Inducción y Reunión, Normas, Políticas y guías para nuestros Colaboradores. Encuentros digitales vía Zoom o similares. WhatsApp. Encuesta relevamiento sobre el contenido y funcionamiento de nuestro sitio web (mayo 2022)
<b>Autoridades del consejo</b>	Consejo Directivo, Tribunal de Ética Profesional, Presidentes de Comisiones.	Memos, Resoluciones, Reuniones Institucionales, Memoria y Estados Contables, Comisiones de Estudio. Asambleas. Encuentros digitales vía Zoom o similares. WhatsApp. Encuesta relevamiento sobre el contenido y funcionamiento de nuestro sitio web (mayo 2022)
<b>Facultades de Ciencias Económicas, Instituciones y alumnos</b>	Autoridades y Estudiantes de Ciencias Económicas.	Sitio Web, Redes Sociales: Facebook e Instagram, Mesa de Entradas, Capacitaciones. Encuentros digitales vía Zoom o similares. WhatsApp.
<b>Estado Nacional, Provincial, Municipalidad, Comunidad y otras Instituciones profesionales</b>	FACPCE y otros Consejos Profesionales, Organismos Públicos (AFIP, ANSES, RENTAS, IPPJ, DGRPC), medios de comunicación, Universidades, etc.	Sitio Web Institucional. Redes Sociales: Facebook e Instagram. Alianzas y Convenios celebrados, Vínculos con Organismos de Gobierno, Mesa de Entradas, Campañas públicas de difusión institucional, Capacitaciones. Participación en comisiones (FACPCE). Encuentros digitales vía Zoom o similares. WhatsApp.
<b>Proveedores, prestadores y contratistas</b>	Proveedores.	Correo electrónico, Mesa de entradas. WhatsApp.





06

# PRÁCTICAS PARA LA ELABORACIÓN DE INFORMES

Contenidos 102-45, 102-46, 102-47, 102-48, 102-49,  
102-50, 102-51, 102-52, 102-53, 102-54, 105-55, 102-56.



Consejo Profesional  
de Ciencias Económicas  
de la Provincia del Neuquén

La única entidad informada en este reporte es el Consejo de Profesionales en Ciencias Económicas de la Provincia de Neuquén.

### Principios de elaboración de memorias.

El marco de referencia GRI requiere considerar cuatro principios que revisten el carácter de obligatorios para definir el contenido del informe de sustentabilidad, y que son:

- Inclusión de los grupos de interés (implica incluir todos aquellos que son impactados por las decisiones y actividades del CPCEN y a quienes está destinado el reporte).

- Contexto de sostenibilidad (implica presentar el desempeño del CPCEN en el contexto de los límites y demandas de recursos económicos, ambientales y sociales, a nivel sectorial, local, regional o internacional).

- Materialidad (determinar cuáles son los temas significativos tanto para los grupos de interés como para el CPCEN).

- Exhaustividad (implica incluir la totalidad de temas que sean suficientes para que reflejen los impactos relevantes y permitan la evaluación del desempeño del CPCEN en el período objeto del informe)

El procedimiento previsto considera los siguientes pasos:

### IDENTIFICACIÓN

Los temas materiales y los grupos de interés ya determinados previamente no han sufrido variantes, debido a que al ser el CPCEN una organización creada por Ley y con funciones asignadas por ella es lógico esperar una cierta permanencia de grupos y temas.

### PRIORIZACIÓN

Realizada la identificación se les dio un orden de prioridad.

### VALIDACIÓN

Los temas priorizados fueron validados por el CD.

### COBERTURA

Los impactos de nuestra organización se dan en el ámbito de la Provincia de Neuquén dentro de las funciones y límites que señala nuestra ley de creación (Ley 671).

N°	ASPECTO RELEVANTE	IMPACTO		SECCION DEL REPORTE
		INTERNO	EXTERNO	
1	Cumplimiento socioeconómico	✓	✓	419
2	Salud y seguridad en el trabajo	✓	✓	403
3	Empleo	✓		401
4	Comunidades locales	✓		413
5	Evaluación de Derechos Humanos	✓	✓	412
6	No discriminación	✓	✓	406
7	Desempeño económico	✓		201
8	Diversidad e igualdad de oportunidades	✓		405
9	Prácticas de adquisición	✓	✓	204
10	Código de conducta	✓		Ética e integridad
11	Anticorrupción	✓	✓	205
12	Materiales	✓		301
13	Energía	✓		302
14	Formación y enseñanza	✓		404
15	Política pública	✓	✓	415
16	Información y comunicación sobre los servicios que brinda el Consejo y sus impactos	✓	✓	417
17	Privacidad y seguridad de los datos del matriculado y del comitente	✓	✓	418
18	Salud y seguridad en el trabajo	✓	✓	403

La información financiera está re expresada en los términos previstos en la Resolución Técnica 6 que prevé su ajuste por inflación conforme las pautas establecidas por la Federación Argentina de Consejos de Profesionales en Ciencias Económicas. Es por ello que, para hacer la comparación con el informe previo (2021), los importes del ejercicio anterior también han sido re expresados.

Por lo demás no hubo cambios respecto a los períodos objeto de los informes anteriores, la lista de temas materiales, ni a la cobertura de los temas.

El período objeto del informe es junio 2021 a mayo 2022, la fecha del último informe es 23 de agosto de 2021 y el ciclo de elaboración es anual.

07

# ESTÁNDARES TEMÁTICOS GRI



Consejo Profesional  
de Ciencias Económicas  
de la Provincia del Neuquén

## GRI 201- DESEMPEÑO ECONÓMICO

El desempeño económico del Consejo se basa en una correcta administración de los recursos fijados en la Ley 671.

### CONTENIDO 201-1: ESTADO DE VALOR ECONÓMICO GENERADO Y DISTRIBUIDO

El Balance Social y Memoria de Sustentabilidad 2022 fue elaborado de acuerdo con las normas contables profesionales vigentes, Resolución Técnica de FACPCE N° 36 y N° 44 y de conformidad con los nuevos estándares 2016 del Global Reporting Initiative - GRI opción Esencial. De la Resolución Técnica N° 36:

### "CAPÍTULO III ESTADO DE VALOR ECONÓMICO GENERADO Y DISTRIBUIDO

El EVEGyD está fundamentado en conceptos macroeconómicos, buscando presen-

tar la parte en que contribuyen las entidades en la formación del Producto Bruto Interno.

Objetivo del Estado de Valor Económico Generado y Distribuido.

El objetivo del Estado de Valor Económico Generado y Distribuido propuesto como uno de los componentes del Balance Social, es evidenciar el valor económico generado por la entidad y su distribución, durante un período determinado.

El EVEGyD es un estado económico financiero ajustado, que muestra el valor económico generado por la organización y simultáneamente revela cómo se distribuye el mismo entre los diversos grupos de interés que contribuyeron a su creación. Supone un nexo entre lo económico y lo social y constituye un instrumento de análisis de la gestión de responsabilidad social.

## ESTADO DE VALOR ECONÓMICO GENERADO Y DISTRIBUIDO

Descripción	Ej. Actual (*)	Ej. Anterior (*)
<b>1 - Ingresos</b>		
1.1 - Total de recursos (Estado de Recursos y Gastos)	155.246.513,72	151.630.648,96
1.2 - Otros ingresos	-	-
1.3 - Ingresos relativos a construcción de activos propios	-	-
1.4 - Previsión por desvalorización de créditos	-	-
<b>2 - Insumos adquiridos a terceros</b>	<b>105.368.720,39</b>	<b>87.880.096,41</b>
2.1 - Costo de los servicios prestados	8.514.614,65	5.167.731,87
2.2 - Materiales, energía, servicios de terceros y otros	10.499.896,35	8.044.631,21
2.3 - Pérdida/recupero de valores activos	-273.711,12	1.365.068,10
2.4 - Otras - Rdos Fciers y por Tcia s/ Activos y Pasivos incluido en RECPAM	86.627.920,51	73.302.665,23
<b>3 - Valor económico generado brutos (1-2)</b>	<b>49.877.793,33</b>	<b>63.750.552,55</b>
<b>4 - Depreciación, Amortización</b>	<b>6.648.113,75</b>	<b>3.555.791,02</b>
<b>5 - Valor económico generado neto producido por la Entidad (3-4)</b>	<b>43.229.679,58</b>	<b>60.194.761,53</b>
<b>6 - Valor económico generado recibido en transferencia</b>	<b>44.030.445,69</b>	<b>49.672.425,96</b>
6.1 - Resultado participación en subsidiarias		
6.2 - Ingresos financieros	44.030.445,69	49.672.425,96
6.3 - Otras		
<b>7 - Valor económico generado total a distribuir (5+6)</b>	<b>87.260.215,27</b>	<b>109.867.187,49</b>
<b>8 - Distribución de valor económico generado</b>	<b>87.260.215,27</b>	<b>109.867.187,49</b>
<b>8.1 - Personal</b>		
8.1.1 - Remuneración directa	50.439.617,59	44.036.891,51

Descripción	Ej. Actual (*)	Ej. Anterior (*)
8.1.2 - Beneficios	12.561.737,41	11.236.999,42
8.1.3 - Otros	787.117,72	135.146,94
<b>8.2 - Remuneraciones al personal directivo y ejecutivo</b>	<b>5.689.516,33</b>	<b>7.315.325,22</b>
8.2.1 - Función técnica/administrativa	4.590.170,50	5.923.651,13
8.2.2 - Otras	1.099.345,83	1.391.674,10
<b>8.3 - Estado (impuestos, tasas y contribuciones)</b>	<b>295.608,10</b>	<b>175.355,50</b>
8.3.1 - Nacionales		
8.3.2 - Provinciales	10.589,38	6.296,26
8.3.3 - Municipales	285.018,72	169.059,24
<b>8.4 - Retribución a los Matriculados</b>		
8.4.1 - Intereses		
8.4.2 - Rentas		
8.4.3 - Otras		
<b>8.5 - Retribución a los Matriculados</b>	<b>15.857.393,91</b>	<b>46.967.468,89</b>
8.5.1 - Cursos y capacitaciones brindadas	2.040.517,65	1.808.367,42
8.5.2 - Gastos de Comisiones de Estudio	746.058,77	0,00
8.5.3 - Eventos deportivos / Olimpíadas / Econ Run / Donaciones / Cena Anual	2.734.797,63	636.647,06
8.5.4 - Seguro de vida	872.718,62	1.331.108,45
8.5.5 - Gastos institucionales	6.746.749,08	4.388.510,26
8.5.6 - Resultados no Asignados	2.716.552,16	38.802.835,71
8.5.7 - Participación de no controlantes en ganancias retenidas (solo para consolidación)		
<b>8.6 - Otras</b>		

\*En pesos de mayo 2022

## CONTENIDO 201-3 OBLIGACIONES DEL PLAN DE BENEFICIOS DEFINIDOS Y OTROS PLANES DE JUBILACIÓN

EL Consejo no tiene planes de beneficios sino que la jubilación del personal es fijada por ley en función de sus aportes y las contribuciones patronales respectivas; que durante el período informado ascendieron a:

DELEGACIONES	IMPORTE 2022	%	IMPORTE 2021	%
Neuquén	36.737.708,69	96%	18.953.391,27	91%
Zapala	533.267,46	1%	441.881,87	2%
Cutral Cú	642.465,25	2%	1.102.163,44	5%
San Martín de los Andes	342.490,64	1%	417.357,0548	2%
TOTALES	38.255.932,05	100%	20.914.793,64	100%

CONCEPTO	2022	2021
Contribución Ley de Riesgo de Trabajo empleador	375.560,52	334.145,80



## GRI 204 - PRÁCTICAS DE ADQUISICIÓN

El compromiso del Consejo es privilegiar el compra local, y llevar a cabo negociaciones transparentes y equitativas con los proveedores con el fin de construir relaciones de negocios duraderas y justas, sin discriminación o imposiciones. Siempre que sea posible se promueve la concurrencia de una pluralidad de proveedores y prestadores de bienes y servicios, cuyas características y condiciones de ofertas se ajusten a las necesidades de nuestra Institución desarrollando un proceso de selección con imparcialidad, y objetividad, protegiendo la confidencialidad de la información suministrada.

El Consejo Profesional tiene una base activa de proveedores en su mayoría de servicios, los mismos se encuentran radicados principalmente en el área de la ciudad de Neuquén.

## CONTENIDO 204-1 PROPORCIÓN DE GASTO EN PROVEEDORES LOCALES

El consejo privilegia las buenas prácticas, con el propósito de que nuestros proveedores se conduzcan de modo similar.

DELEGACIONES	IMPORTES 2022	%	IMPORTES 2021	%
Neuquén	36.737.708,69	96%	18.953.391,27	91%
Zapala	533.267,46	1%	441.881,87	2%
Cutral Có	642.465,25	2%	1.102.163,44	5%
San Martín de los Andes	342.490,64	1%	417.357,0548	2%
TOTALES	38.255.932,05	100%	20.914.793,64	100%



## GRI 205 – ANTICORRUPCIÓN

En función del permanente control interno llevado a cabo y del software de gestión utilizado, no se han detectado riesgos de corrupción ni en Sede Central ni en Delegaciones debido a que todas las operaciones y tareas se llevaron a cabo con criterios de estricta separación de funciones. En coherencia con la cultura organizacional orientada al control, la rendición de cuentas y la transparencia, los estados contables de la Institución se someten al control de la auditoría externa. Cada dos años se realiza un llamado a inscripción de postulantes para llevar a cabo la auditoría externa de los estados contables del Consejo Profesional, mediante un sorteo en presencia de todos los postulantes inscriptos.

### CONTENIDO 205-2 COMUNICACIÓN Y FORMACIÓN SOBRE POLÍTICAS Y PROCEDIMIENTOS ANTICORRUPCIÓN

La lucha contra la corrupción es un aspec-

to muy importante para la Institución. El Consejo impulsó iniciativas tendientes a erradicar la corrupción en el ámbito profesional mediante capacitaciones dirigidas a los matriculados.

No se registraron incidentes de corrupción.

### CONTENIDO 205-3 CASOS DE CORRUPCIÓN CONFIRMADOS Y MEDIDAS TOMADAS

Durante el presente ejercicio no se han registrado sanciones ni multas derivadas del incumplimiento de la ley y otras regulaciones.

### ESTÁNDARES TEMÁTICOS: GRI 300 - AMBIENTALES

Los servicios que brinda el Consejo no impactan significativamente en el ambiente, no obstante, comprometidos con la problemática ambiental, el Consejo desarrolla distintas iniciativas para minimizar el impacto que sus actividades puedan

generar en el ambiente. En este período se volvió al trabajo presencial, aunque las capacitaciones y algunas reuniones de comisiones de estudio se continuaron realizando mayormente en forma virtual.

## GRI 301 - MATERIALES

El principal impacto de las actividades operativas estaba representado por el consumo de papel utilizado como soporte físico de documentos y procesos aplicados. A partir de la pandemia se instrumentó la "legalización digital" de los trabajos profesionales, que, al día de hoy continua como la única forma de presentación, lo que redujo la utilización del papel como soporte físico.

### CONTENIDO 301-1 MATERIALES UTILIZADOS POR PESO O VOLUMEN

Evolución del consumo de papel en resmas:

Si bien en este ejercicio se incrementó la utilización del papel debido al retorno al

trabajo presencial, el consumo del mismo se mantiene por debajo de la cantidad de papel que se estaba utilizando en los ejercicios anteriores a la pandemia.

## CONTENIDO 301-3 PRODUCTOS REUTILIZADOS Y MATERIALES DE ENVASADO

Se continúa haciendo un uso racional en la utilización de los cartuchos.

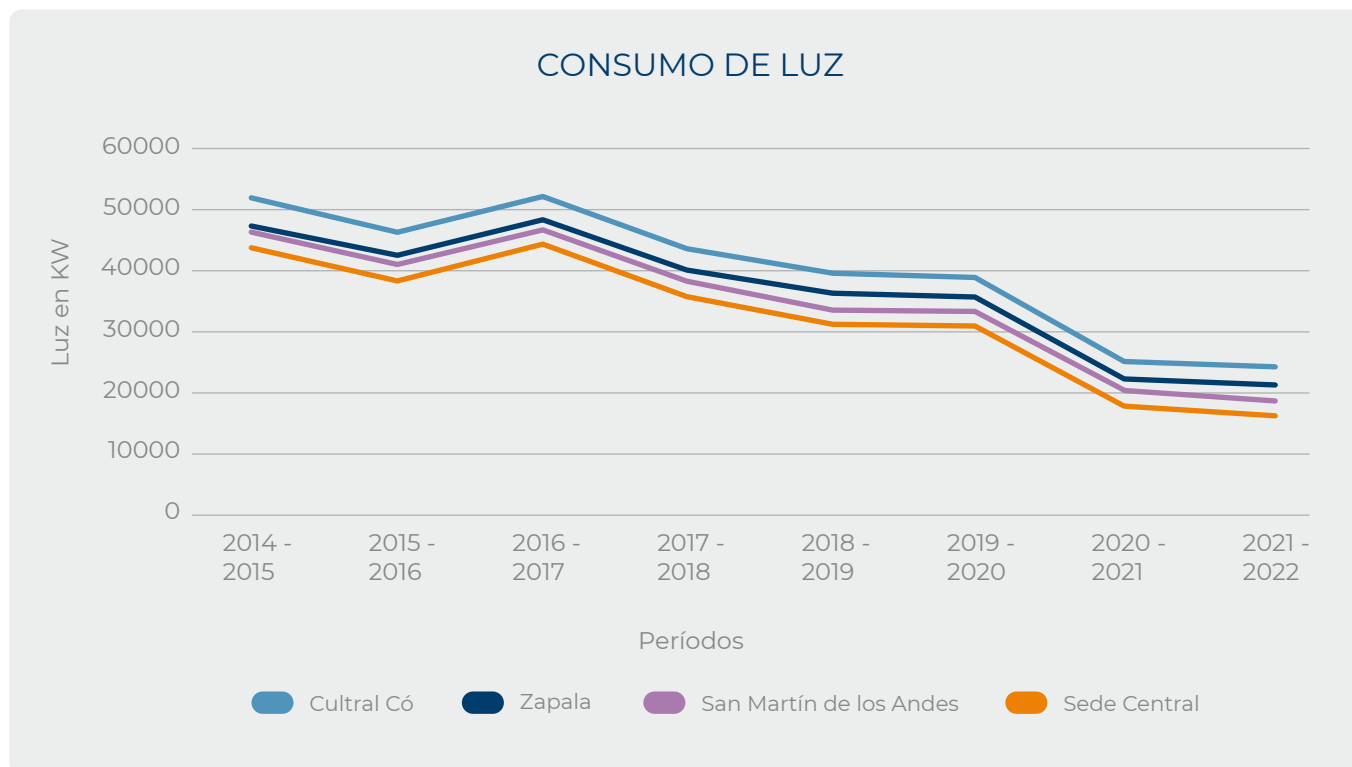
	2021-2022	2020-2021
Consumo de papel	111	95
Consumo de cartuchos	36	20

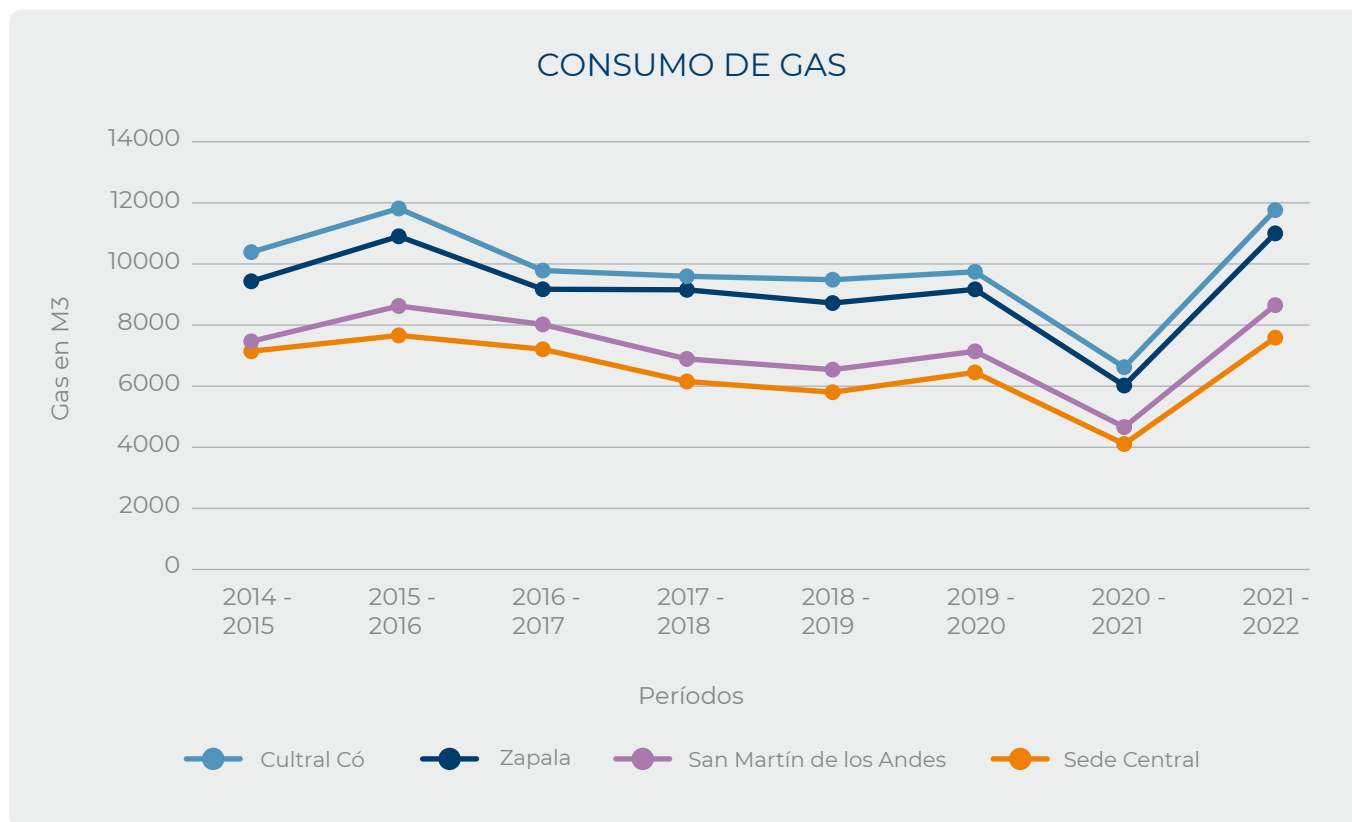
## GRI 302: ENERGÍA

Siendo la energía eléctrica un recurso necesario para realizar la actividad del Consejo el principal objetivo es el uso eficiente y racional de la misma por lo cual se implementan acciones para utilizar de luces de bajo consumo, equipos de computación configurados en ahorro de energía, utilización de monitores de pantalla plana, equipos de aire acondicionado configurados en 24 grados y luminaria Led para el frente del edificio

TOTALES DELEGACIONES Y SEDE CENTRAL	GAS 2021-2022 M3	LUZ 2021-2022 KW
Neuquén	7.674,04	16.052
Zapala	2.019,24	2.096
Cutral Có	988,24	2.959
San Martín de los Andes	1.112,82	2.516

La energía eléctrica utilizada en sede central y delegaciones del Consejo Profesional proviene del sistema de la red pública.





## ESTÁNDARES TEMÁTICOS: GRI 400 - SOCIALES

### GRI 401 - EMPLEO

El Consejo considera a los colaboradores como un valor fundamental para alcanzar los objetivos institucionales; en consecuencia se continúa haciendo hincapié en el trabajo en equipo, la coordinación de acciones y el compromiso como ejes centrales.

Es por ello que este Consejo se encuentra comprometido en el establecimiento de una cultura libre de discriminación, hostigamiento y acoso, implementando acciones positivas a favor de los empleados propiciando la igualdad de condiciones, de oportunidades y garantizando la igualdad de género.

Todo el personal recibe remuneraciones acordes a su actividad sin distinción de sexo.

La conformación de equipos de trabajo

con diversidad de género y edad aporta riqueza en la construcción de soluciones desde diferentes perspectivas.

Durante este periodo se retomaron las actividades en modalidad presencial, con asistencia al lugar de trabajo, los cuales se mantienen en la actualidad.

### CONTENIDO 401-1 NUEVAS CONTRATACIONES DE EMPLEADOS Y ROTACIÓN DE PERSONAL



### CONTENIDO 401-2, BENEFICIOS PARA LOS EMPLEADOS A TIEMPO COMPLETO QUE NO SE DAN A LOS EMPLEADOS A TIEMPO PARCIAL O TEMPORALES

No existe diferenciación entre los beneficios sociales según el modo de contratación. El programa de beneficios vigente para los empleados es el siguiente:

#### Beneficios otorgados

- >Fondo solidario de salud de la FACPCE
- >Sistema de préstamos personales a tasa cero
- >Entrega de canastas navideñas
- >Días por estudio
- >Días para el cuidado de familiar a cargo enfermo
- >Días por mudanza
- >Días por matrimonio y fallecimiento de familiares
- >Descuento en hotelería, gastronomía, cines, gimnasios, turismo, etc.
- >Seguro de vida y de accidentes a bajo costo

- >Capacitaciones
- >Licencia por maternidad

## Otros Beneficios otorgados a los empleados

Servicio de refrigerio

- >Instalaciones: Sala equipada para almuerzo y refrigerios. Máquinas expendedoras de agua filtrada fría/caliente/café e insumos para refrigerio del personal.

## Entrega de presentes en fechas especiales

- >Agasajo de fin de año
- >Uniformes y ropa de trabajo

## GRI 403 - SALUD Y SEGURIDAD EN EL TRABAJO

El Consejo garantiza un entorno libre de riesgos para la salud en su sede central y delegaciones mediante la adopción de normas y procedimientos basados en las mejores prácticas del mercado en materia de salud laboral y prevención de riesgos laborales.

## CONTENIDO 403-1 REPRESENTACIÓN DE LOS TRABAJADORES EN COMITÉS FORMALES TRABAJADOR-EMPRESA DE SALUD Y SEGURIDAD

La salud de los trabajadores es cubierta por la obra social correspondiente al convenio colectivo de trabajo o la que eligen de acuerdo a la movilidad de obra sociales, es debido a ello que no hay comités trabajador empresa en salud y seguridad.

Todos los empleados y su grupo familiar primario que adhieran al Fondo Solidario de Salud de la Federación Argentina de Consejos Profesionales en Ciencias Económicas, se encuentran cubiertos por el mismo.

En sede central contamos con un abono de servicio de área protegida.

## GRI 403-2 TIPOS DE ACCIDENTES Y TASAS DE FRECUENCIA DE

## ACCIDENTES, ENFERMEDADES PROFESIONALES, DÍAS PERDIDOS, AUSENTISMO Y NÚMERO DE MUERTES POR ACCIDENTE LABORAL O ENFERMEDAD PROFESIONAL

Durante el período que abarca la memoria no existieron accidentes de trabajo.

## GRI 404 - FORMACIÓN Y ENSEÑANZA CONTENIDO 404-1 MEDIA DE HORAS DE FORMACIÓN POR EMPLEADO

El Consejo realiza capacitaciones a los profesionales matriculados las cuales son abiertas a todos los empleados de la Institución con el fin de promover el progreso personal y profesional de sus colaboradores.

Asimismo se capacitó al personal en el primer módulo del nuevo sistema a implementar a partir del próximo ejercicio.

## GRI 405: DIVERSIDAD E IGUALDAD DE OPORTUNIDADES

El Consejo fomenta la igualdad y diversidad en el trabajo.

### CONTENIDO 405-1 DIVERSIDADEN ÓRGANOS DE GOBIERNO Y EMPLEADOS IGUALDAD DE R E T R I B U - CIÓN ENTRE MUJERES Y HOMBRES.

En materia de igualdad de retribución entre los empleados, hombres y mujeres, el Consejo adhiere a lo que establece el CCT 130/75, por lo que la equidad en las condiciones de trabajo e igualdad real de oportunidades y tratos en el acceso y goce de todos los derechos está definida mediante una política de retribuciones que contempla la equidad interna y la competitividad.

#### DIVERSIDAD EN ÓRGANOS DE GOBIERNO

AUTORIDADES	VARONES	MUJERES	TOTAL
Consejo Directivo	4	2	6
Tribunal de Ética	1	4	5
Delegados	4	4	8
<b>TOTAL</b>	<b>9</b>	<b>10</b>	<b>19</b>
<b>PORCENTAJE</b>	<b>47%</b>	<b>53%</b>	<b>100%</b>

#### DIVERSIDAD EN EMPLEADOS

AÑO	VARONES	%	MUJERES	%	TOTAL
2022	5	20%	21	80%	26
2021	5	20%	20	80%	25

## GRI 406: NO DISCRIMINACIÓN

El Consejo adhiere y promueve una sociedad integradora. Entre las cuestiones relativas a los derechos humanos cabe destacar la no discriminación, la igualdad entre los sexos, la libertad de asociación, los convenios colectivos, la no explotación infantil, la no realización de trabajos forzados y los derechos de los pueblos indígenas.

### CONTENIDO 406-1 CASOS DE DISCRIMINACIÓN Y ACCIONES CORRECTIVAS EM- PRENDIDAS

No se han registrado incidentes de discriminación.

Desde noviembre de 2018 nuestra Institución adhiere al Pacto Mundial de las Naciones Unidas apoyando los diez principios en materia de derechos humanos, derechos laborales, medio ambiente y lucha contra la corrupción, en el marco de

nuestra esfera de influencia.

## GRI 412: EVALUACIÓN DE DE- RECHOS HUMANOS

El Consejo Profesional de Ciencias Económicas de la Provincia del Neuquén se ha integrado al Pacto Mundial de las Naciones Unidas.

## GRI 413: COMUNIDADES LOCALES

El CPCEN comprende el papel que cumple en la sociedad y su aporte al desarrollo sustentable. También entiende que dicho aporte debe realizarse dentro de toda la sociedad neuquina ya que su desempeño la abarca de forma integral.

Por ello asume un rol activo de participación a través de la articulación con otras organizaciones sociales, tanto públicas como privadas generando espacios de intercambio de ideas y de aportes de conocimientos tendientes a la conciliación de todos los sectores sociales invo-

lucrados favoreciendo un entendimiento y beneficio mutuo.

## CONTENIDO 413-1 OPERACIONES CON PARTICI- PACIÓN DE LA COMUNIDAD LOCAL, EVALUACIONES DEL IMPACTO Y PROGRAMAS DE DESARROLLO APORTES A LA COMUNIDAD

### LEGALIZACIÓN SIN CARGO A EN- TIDADES SIN FINES DE LUCRO.

En concordancia con la visión de la Institución de apoyo y promoción de los derechos sociales y económicos de los sectores más vulnerables de la comunidad se dispone de un Régimen Especial de Aranceles para Entidades Sin Fines de Lucro pequeñas cuyo objetivo sea la realización del bien público.

Por ello se continúa llevando a cabo el procedimiento establecido para la legalización de informes, certificaciones y Estados Contables de las pequeñas orga-



nizaciones de la sociedad civil, con domicilio en jurisdicción de este Consejo Profesional y firmados por profesionales matriculados, sin cargo alguno cuando el profesional interviniente haya donado sus honorarios a la entidad, en virtud de lo establecido por la Resolución 680/22 y sus modificatorias.

## EDUCACION

Manteniendo la política de compromiso y solidaridad asumida desde hace varios años y dentro de las acciones de Responsabilidad Social, el Consejo continúa apo-

yando la educación en el interior de la provincia poniendo especial interés en la Escuela Primaria Albergue N° 111 de Villa Traful dado que el establecimiento es apadrinado por nuestra Institución. Como es usual cada fin de ciclo se hizo entrega en carácter de donación de kits con útiles escolares a los egresados 2021 de la escuela con el fin de que puedan continuar sus estudios sin necesidades urgentes al iniciar su nueva etapa educativa. El acto de cierre de ciclo lectivo 2021 se llevó a cabo el 15 de diciembre de 2021 y para hacer entrega de los presentes asis-

tieron al mismo los integrantes de la Comisión Directiva, representados por el Secretario y la Tesorera del CPCEN.



RESOLUCIÓN 680/22	2022	2021
Actuaciones Profesionales presentadas	130	100
Entidades Beneficiadas	63	58
Matriculados que donaron sus honorarios	41	36
Aranceles de Legalización eximidos	373.033	312.681,54
Honorarios Estimados (donados por matriculados)	4.226.243,10	3.491.220,92

Con motivo de la pandemia, el Consejo no pudo agasajar debidamente a los nuevos egresados durante el año 2020 y parte del 2021. Es por ello que el día 13 de diciembre de 2021, se cursó invitación a todos los egresados de la FAEA UNCO, cuyas colaciones fueron virtuales de agosto y diciembre 2020 y julio 2021. A los egresados se les cursaron invitaciones formales y personalizadas y se los agasajó en las instalaciones del Consejo, entregándoles un presente.

Durante este ejercicio se realizaron de forma presencial el acto de Colaciones de Grado de la Universidad Nacional del Comahue y en UCASAL, donde el Consejo participa cumpliendo con la entrega de los presentes protocolares a los egresados que han obtenido el mejor promedio tanto en la carrera de Contador Público Nacional, como en las de Licenciado en Administración de empresas y Licenciado en Administración Pública.

## BONIFICACIÓN EN EL DERECHO ANUAL Y MATRICULACIÓN

Con el ánimo de beneficiar a los flamantes egresados que inician sus primeros pasos en el ejercicio profesional en forma liberal, se mantiene la política de bonificar el derecho anual de ejercicio profesional, de acuerdo a lo establecido en el art. 3º de la Resolución 675/21 que establece que aquellos profesionales cuyo Diploma tenga una antigüedad menor de 02 años aniversarios al momento de matricularse el derecho de Inscripción de la Matrícula y el Derecho Anual del Ejercicio Profesional se fija en un 50 % del valor establecido para el año 2022.

Este beneficio se mantiene hasta que se supere los dos años de antigüedad en el título. Asimismo, los profesionales cuya antigüedad en el título es menor a 1 año aniversario al momento de matricularse no abona el derecho de Inscripción.

## CAMPAÑAS SOLIDARIAS

Durante el presente ejercicio la Comisión de Jóvenes Profesionales realizó una campaña solidaria con el objetivo de asistir y brindar ayuda a las familias más necesitadas.

Se solicitó la colaboración de los matriculados para acercar ropa de abrigo y alimentos no perecederos para entregar a quienes más lo necesitan. Se recibieron las mismas en todas las Delegaciones del Consejo y en sede Central.

### Colecta a beneficio de Merenderos y Comedores de Neuquén

Durante el ejercicio nos sumamos como punto de acopio en la sede central a la Colecta llevada a cabo y organizada por grupo de empresarios neuquinos.

Se recibieron leche en polvo y útiles escolares a repartir en los siguientes merenderos y Comedores de Neuquén.

## Campaña Solidaria - ¡Día de las infancias!

La Comisión de Jóvenes junto con la Comisión de Deportes realizaron una nueva colecta que incluye leche, cacao, golosinas y alimentos para una merienda solidaria.

También continuamos recibiendo donaciones en todas las sedes del CPCEN de alimentos no perecederos.



## DEPORTES - COMPETENCIA ECON RUN

Con gran entusiasmo, se reanuda la Novena (9) edición de la Econ Run, el 05 de Junio en el marco del Día del Graduado en Ciencias Económicas, la Comisión Directiva decidió volver a organizar y poner en valor este evento tan significativo para nuestros matriculados e Institución.

Los circuitos de las pruebas de 16 km, 6 km y categorías kids se realizaron en la Facultad de Economía y Administración – Predio Universidad Nacional del Comahue – Neuquén Capital.

Agradecemos a todos los matriculados que se sumaron al domingo de actividad física, a sus familiares y amigos que acompañaron y alentaron en este encuentro de celebración en el marco del día del Graduado en Ciencias Económicas.

Se recibió el apoyo de los sponsors y agradecemos su colaboración al BPN -



SANCOR SEGURO – PREVENCIÓN SALUD -  
AQUALIC - EL PRODUCTOR – FaEA

Además de la colaboración especial:  
COMANDO VI BRIGADA DE MONTAÑA por la banda y el chocolate y La Policía de Neuquén por su colaboración en el tránsito.

## GRI 415: POLÍTICA PÚBLICA CONTENIDO 415-1 CONTRIBUCIONES A PARTIDOS Y/O REPRESENTANTES POLÍTICOS

Nuestra Institución no contribuye económicamente con partidos ni representantes políticos.

## GRI 417: INFORMACIÓN Y COMUNICACIÓN SOBRE LOS SERVICIOS QUE BRINDA EL CONSEJO Y SUS IMPACTOS

### MATRICULACIÓN

La Ley Provincial N° 671 establece atribuciones y responsabilidades del CPCEN para dar cumplimiento a sus fines. Uno de los más importantes es crear y llevar las matrículas correspondientes a los profesionales que reglamenta esta Ley como así también autenticar la firma de los profesionales matriculados cuando tal requisito sea exigido.

La Resolución N° 164 del 2 de enero de 1992 establece los requisitos a cumplimentar por

los profesionales interesados en matricularse en este Consejo Profesional, cuyo título debe encontrarse intervenido por el Ministerio de Educación de la Nación. Antes de aprobar la inscripción el Consejo solicita a la Universidad que expidió el título presentado, la certificación del mismo, excepto que el profesional ya se encuentre inscripto en otro Consejo Profesional al que se solicitará constancia de que el profesional no esté sancionado.

La matriculación está legislada por leyes provinciales y nacionales [https:// www.-cpcen.org. ar/leyes-y-funciones/](https://www.cpcen.org.ar/leyes-y-funciones/).

### SERVICIO DE AUTENTICACIÓN DE FIRMAS

La Ley 671/1971, define cuál es el servicio prestado por el Consejo de Ciencias Económicas a los matriculados, y dice en su Artículo 61°: "Las certificaciones, informes y dictámenes a que se refiere esta ley, no tendrán validez sin la autenticación de la firma por parte del Consejo Profesional de Ciencias Económicas.

El modo de realizar esta autenticación fue variando en el tiempo, debido al aumento en la matrícula y los trabajos profesionales que requerían ser autenticados en función de las nuevas posibilidades que brindaba el avance tecnológico.

### SISTEMA DE AUTOGESTIÓN

#### 1)LEGALIZACIÓN WEB

Con intención de facilitar la tarea diaria de los profesionales se brindan los Servicios On- line a los efectos de lograr reducir el tiempo de gestión, mejorar la eficiencia y optimizar la calidad de la información brindada a los matriculados.

Continuamos brindando el servicio de legalización Definitiva vía web con la utilización de la plataforma "AUTOGESTION", facilitando la recepción de trabajos profesionales para su correspondiente intervención por Secretaría Técnica.

Dentro de los servicios on line se encuentra la herramienta que permite a los profesionales determinar los honorarios sugeridos por actuaciones profesionales,

tomando como base las tareas profesionales de las áreas impositiva, laboral y previsional y en contabilidad y auditoría de Estados Contables.

Este servicio, bajo la denominación "Presupuestador" le permite al matriculado calcular tasas de legalización y cotizar los honorarios sugeridos.

Asimismo se implementó a través del sistema de autogestión el servicio para que los profesionales inscriptos como Peritos puedan solicitar sus certificados para presentar ante la Justicia Provincial. Además, se creó en dicho sistema de autogestión el módulo de certificados de capacitación.

Desde la aprobación de la Resolución 651/20 del 31/07/2020 que implementa el procedimiento de legalización en formato digital se mantienen las legalizaciones exclusivamente en ese formato.

Las obleas en formato digital están diseñadas para dotar a los trabajos legalizados por nuestra Institución con medidas de seguridad, que garantizan su inviolabili-

dad, a través de la firma digital del representante del Consejo y, de corresponder, la del profesional y/o comitente; además de un código QR, para una validación adicional.

## 2) CALCULADORA DE TASAS Y HONORARIOS

Adicionalmente, el Sistema de Autogestión incluye un tasador, para agilizar el cálculo de las tasas por los servicios brindados por el Consejo y el de los honorarios sugeridos por los encargos realizados por los matriculados.

## 3) PRESUPUESTADOR

Posibilita el cálculo de:

- a) aranceles
- b) honorarios mínimos sugeridos para auditoría

## 4) COBRO CENTRALIZADO

Continuamos brindando el servicio de cobro centralizado implementado mediante Resolución N° 624/19 del Consejo Directivo.

## 5) CAPACITACIONES– acceso a grabaciones y material de los cursos

Durante el presente ejercicio se continúa con el servicio a los matriculados del CPCEN que posibilita acceder a las grabaciones y material de los cursos dictados en la Sede Central del Consejo. Esto es fundamental para aquellos profesionales que no pueden conectarse con los cursos on-line o asistir a los presenciales.

Se mantiene vigente la modalidad on line para las inscripciones a todos los cursos de capacitación y en donde el matriculado ingresa a la plataforma de Autogestión del CPCEN - módulo Capacitaciones, donde encuentra el link de preinscripción a fin de reservar su lugar para participar en directo de la capacitación.

Asimismo, en este módulo queda archivado el material y la grabación de cada curso. De esta forma se ha logrado que todos los profesionales puedan acceder a las capacitaciones y disminuya el impacto ambiental relacionado con los traslados de los matriculados y los consumos de papel.



## 6) RECIBOS

En este módulo los profesionales encontrarán archivados los recibos por el pago de las tasas y aranceles por presentación de trabajos, como por pago de matrículas

## 7) CERTIFICADO DE MATRÍCULAS

En este sector los matriculados pueden acceder a un certificado de matrícula vigente, en caso de necesitarlo para presentarse en concursos, u organismos que los requieran.

## 8) ACCESO A LA CAJA PREVISIONAL

En este acceso se encuentran los formularios para realizar trámites ante la Caja.

## COMUNICACIÓN DIRECTA CON LOS MATRICULADOS

La Institución está presente en las redes sociales con la finalidad que la comunicación entre la comunidad profesional y el Consejo sea ágil e interactiva. A partir de la nueva página web institucional, se incorporó un enlace para realizar consultas por WhatsApp a un celular institucional.

Asimismo, en la página web se encuentran informadas todas las vías de comunicación con el personal del Consejo

## Control del Ejercicio Profesional - Ejercicio Ilegal de la Profesión

A fin de controlar y evitar el ejercicio ilegal de la profesión, se mantiene activo en la web institucional un "Formulario de Denuncia" a los efectos de formalizar las pertinentes denuncias, debiendo acompañar la misma con la debida documentación respaldatoria.

Es de público conocimiento el hecho de la existencia de no profesionales que incursionan en el terreno del ejercicio de las profesiones en ciencias económicas.

Ante la publicación de avisos por diversos medios y canales de comunicación en nuestra Región ofreciendo servicios profesionales como Contador Público, el Consejo continúa recordando a los matriculados que los mismos deberán cumplir con los requisitos establecidos en la normativa

vigente a efectos de no incurrir en presuntas transgresiones al Código de Ética Unificado del Consejo Profesional de Ciencias Económicas de la Provincia del Neuquén

## Campaña "Contrate un Profesional Matriculado"

Durante el presente ejercicio se resolvió, realizar nuevamente una campaña de difusión bajo el lema "Contrate un profesional matriculado no corra riesgos" para concientizar a la población ante los próximos vencimientos de las declaraciones juradas impositivas.

La misma fue publicada en diarios y radios locales de Neuquén capital y del interior de la provincia. Asimismo se difundieron en la vía pública, bajo la publicidad de séxtuples, tanto en Neuquén como en las delegaciones del Interior.

## INCORPORACIÓN DE TECNOLOGÍA PARA BRINDAR MÁS BENEFICIOS

El Consejo se encuentra desarrollando, un nuevo sistema de gestión más estable, rápido e intuitivo para facilitar nuestros procesos internos y para ofrecer más beneficios.

Seguimos gestionando para facilitar el trabajo de cada uno de nuestros matriculados.

## CURSOS DE CAPACITACIÓN

En virtud de considerarse uno de los pilares fundamentales de la Institución para jerarquizar el ejercicio profesional y mantener un alto nivel de idoneidad de los matriculados, se continuó con la política de fomentar las actividades de capacitación.

Las actividades fueron generadas principalmente en función del requerimiento de los profesionales y de las necesidades que se han observado en materia de capacitación, como también de las propuestas efectuadas por las Comisiones de Estudios.

TEMAS	CURSOS	CANTIDAD ASISTENTES	HORAS	HORAS TOTALES CAPACITACIÓN
Administración	2	24	6	144
Auditoría	1	38	2	76
Contabilidad	1	12	6	72
Contabilidad - Autoría	2	48	7	336
Finanzas	1	45	2	90
Informática y comunicaciones	4	106	29	3.074
Legislación Laboral	9	456	29	13.224
Organización Social	2	41	6	246
Política Profesional - Ética	1	21	3	63
Responsabilidad y Balance Social	2	31	3	93
Sociedades y Asociaciones	4	155	19	2.945
Tributaria y Previsional	12	944	47	44.368
<b>TOTALES</b>	<b>41</b>	<b>1.921</b>	<b>159</b>	<b>64.731</b>

Cantidad promedio de horas de capacitación por asistente

**34**

## GRI 418: PRIVACIDAD Y SEGURIDAD DE LOS DATOS DEL MATRICULADO Y DEL COMITENTE

El Consejo considera con especial cuidado la protección y guarda de los datos de los matriculados, así como los generados en el uso de sus servicios.

Es política del Consejo considerar la información, tanto interna como externa, como un activo valioso. La protección de la información es esencial para la Institución. Con este fin el Consejo tiene instrumentado un acuerdo de confidencialidad con sus empleados, en el cual se comprometen, en forma irrevocable ante la Institución a no revelar, divulgar o facilitar (bajo cualquier forma) a ninguna persona física o jurídica, sea esta pública o privada, y a no utilizar para su propio beneficio o el de cualquier otra persona física o jurídica, pública o privada, toda la información relacionada con el ejercicio de sus funciones, como así también las políticas y/o cualquier otra información vinculada con ella.

Está prohibida la divulgación de los datos de los trabajos que presentan los profesionales, de los datos internos del Consejo, como movimientos económicos, saldos en cuentas, pago a proveedores, pago de sueldos, como así también el envío de información vía mail o extracción de información interna del Consejo.

Dicho acuerdo se firma por todo el plazo de la relación laboral y por un plazo adicional de cinco años contados a partir de la extinción del contrato de trabajo.

En el caso de los profesionales empleados en el Consejo también es aplicable el Código de Ética unificado.

### CONTENIDO 418-1 RECLAMACIONES FUNDADAS RELATIVAS A VIOLACIONES DE LA PRIVACIDAD Y PÉRDIDA DE DATOS DEL MATRICULADO Y/O DE SUS COMITENTES

Durante el ejercicio no se verificaron reclamaciones fundamentadas sobre la viola-

ción de la privacidad y la fuga de datos personales de los beneficiarios de los servicios del Consejo y/o de sus comitentes.

## GRI 419: CUMPLIMIENTO SOCIOECONÓMICO

### CONTENIDO 419-1 INCUMPLIMIENTO DE LAS LEYES Y NORMATIVAS EN LOS ÁMBITOS SOCIAL Y ECONÓMICO

Durante el presente ejercicio no se han registrado sanciones ni multas derivadas del incumplimiento de la ley y otras regulaciones.



## TABLA DE CONTENIDOS GRI

El Balance Social y Memoria de Sustentabilidad 2022, del Consejo Profesional de Ciencias Económicas de la Provincia del Neuquén, ha sido elaborado de acuerdo con las normas contables profesionales vigentes Resolución Técnica N° 36 "Balance Social" modificada por la Resolución Técnica N° 44, aprobadas por Resoluciones N° 538 y 586 del CPCEN, los Estándares 2016 del Global Reporting Initiative, opción "esencial" y los principios del Pacto Global de Naciones Unidas.



GRI 102: Contenidos Generales 2016	Página	Principios Pacto Global	Verificado
<b>Perfil de la organización</b>			
102-1 Nombre de la organización	13		✓
102-2 Actividades, marcas, productos y servicios	13-14		✓
102-3 Ubicación de la sede	14-15		✓
102-4 Ubicación de las operaciones	14-15		✓
102-5 Propiedad y forma jurídica	15		✓
102-6 Mercados servidos	15		✓
102-7 Tamaño de la organización	15 a 19		✓
102-8 Información sobre empleados y otros trabajadores	25-26	Principio 6	✓
102-9 Cadena de suministro	27		✓
102-10 Cambios significativos en la organización y su cadena de suministro	28		✓
102-11 Principio o enfoque de precaución	No aplica por el tipo de servicio del CPCEN		✓
102-12 Iniciativas externas	28		✓
102-13 Afiliación a asociaciones	28 a 31		✓

GRI 102: Contenidos Generales 2016	Página	Principios Pacto Global	Verificado
<b>Estrategia</b>			
102-14 Declaración de altos ejecutivos responsables de la toma de decisiones	4 a 11 Carta del presidente		✓
102-15 Principales Impactos, riesgos y 11	4 a 11 Carta del presidente		✓
<b>Ética e integridad</b>			
102-16 Valores, principios, estándares y normas de conducta	33-34	Principio 10	✓
102-17 Mecanismos de asesoramiento y preocupaciones	33-34	Principio 10	✓
<b>Gobernanza</b>			
102-18 Estructura de gobernanza	36		✓
102-19 Delegación de autoridad	36-37		✓
102-20 Responsabilidad a nivel ejecutivo de temas económicos, ambientales y sociales	36-37		✓
102-21 Consulta a grupos de interés sobre temas económicos, ambientales y sociales	39-40		✓
102-22 Composición del máximo órgano de gobierno y sus comités	36		✓

GRI 102: Contenidos Generales 2016	Página	Principios Pacto Global	Verificado
102-23 Presidente del máximo órgano de gobierno	36		✓
102-24 Nominación y selección del máximo órgano de gobierno	36		✓
102-25 Conflictos de intereses	36		✓
102-26 Función del máximo órgano de gobierno en la selección de objetivos, valores y estrategia	36		✓
102-27 Conocimientos colectivos del máximo órgano de gobierno	36		✓
102-28 Evaluación de desempeño del máximo órgano de gobierno	37		✓
102-29 Identificación y gestión de impactos económicos, ambientales y sociales de impactos	4-11		✓
102-30 Eficacia de los procesos de gestión del riesgo	4-11		✓
102-31 Evaluación de temas económicos, ambientales y sociales	4-11		✓
102-32 Función del máximo órgano de gobierno en la elaboración de informes de sostenibilidad		El reporte de sustentabilidad es validado por el CD	✓
102-33 Comunicación de preocupaciones críticas	4-11		✓

GRI 102: Contenidos Generales 2016	Página	Principios Pacto Global	Verificado
102-34 Naturaleza y número total de preocupaciones críticas	4-11		✓
102-35 Políticas de remuneración		Cargos voluntarios y no remunerados	✓
102-36 Proceso para determinar la remuneración 103		Cargos voluntarios y no remunerados	✓
102-37 Involucramiento de los grupos de interés en la remuneración		Cargos voluntarios y no remunerados	✓
102-38 Ratio de compensación total anual		Cargos voluntarios y no remunerados	✓
102-39 Ratio del incremento porcentual de la compensación total anual		Cargos voluntarios y no remunerados	✓
<b>Participación de los grupos de interés</b>			
102-40 Lista de grupos de interés	39-40		✓
102-41 Acuerdos de negociación colectiva	39-40	Principio 3	✓
102-42 Identificación y selección de grupos de interés			✓

GRI 102: Contenidos Generales 2016	Página	Principios Pacto Global	Verificado
102-43 Enfoque para la participación de los grupos de interés	39		✓
102-44 Temas y preocupaciones clave mencionados	4 a 11		✓
<b>Prácticas para la elaboración de informes</b>			
1102-45 Entidades incluidas en los estados financieros	42		✓
102-46 Definición de los contenidos de los informes y las coberturas del tema	4		✓
102-47 Lista de temas materiales			✓
102-48 Re expresión de la información	43 Ajustado por inflación RT 6 y conforme pautas establecidas por FACPCE		✓
102-49 Cambios en la elaboración de informes	43		✓
102-50 Periodo objeto del informe	43		✓
102-51 Fecha ultimo informe	43		✓

GRI 102: Contenidos Generales 2016	Página	Principios Pacto Global	Verificado
102-52 Ciclo de elaboración de informes	43		✓
102-54 Declaración de elaboración del informe de conformidad con los estándares GRI	4 - 45 80 - 81		✓
102-55 Índice de contenidos GRI	65 -79		✓
102-56 Verificación externa	80-81		✓
<b>GRI 201: Desempeño económico</b>			
103-1 Explicación del tema material y su cobertura	45		✓
103-2 Enfoque de gestión y sus componentes	45		✓
103-3 Evaluación del enfoque de gestión	45		✓
<b>GRI 201</b>			
201-1 Estado de Valor Económico Generado y Distribuido	46		✓

GRI 102: Contenidos Generales 2016	Página	Principios Pacto Global	Verificado
<b>GRI 204 : Prácticas de adquisición</b>			
103-1 Explicación del tema material y su cobertura	48		✓
103-2 Enfoque de gestión y sus componentes	48		✓
103-3 Evaluación del enfoque de gestión	48		✓
204-1 Proporción de gasto en proveedores locales	48		✓
<b>GRI 204 : Anticorrupción</b>			
103-1 Explicación del tema material y su cobertura	49		✓
103-2 Enfoque de gestión y sus componentes	49		✓
103-3 Evaluación del enfoque de gestión	49		✓
205-2 Comunicación y formación sobre políticas y procedimientos anticorrupción	49		✓



GRI 102: Contenidos Generales 2016	Página	Principios Pacto Global	Verificado
205-3 Casos de corrupción confirmados y medidas tomadas	49		✓
<b>GRI 300: Ambientales</b>			
301- Materiales			✓
103-1 Explicación del tema material y su cobertura	49		✓
103-2 Enfoque de gestión y sus componentes	49 -50		✓
103-3 Evaluación del enfoque de gestión	49 -50		✓
301-1 Materiales utilizados por peso o volumen	50		✓
<b>GRI 302 : Energía</b>			
103-1 Explicación del tema material y su cobertura	50		✓
103-2 Enfoque de gestión y sus componentes	50-51		✓
103-3 Evaluación del enfoque de gestión	50-51		✓

GRI 102: Contenidos Generales 2016	Página	Principios Pacto Global	Verificado
302-1 Consumo energético dentro de la organización	50-51		✓
<b>GRI 400: Sociales</b>			
401- Empleo			✓
103-1 Explicación del tema material y su cobertura	53		✓
103-2 Enfoque de gestión y sus componentes	53		✓
103-3 Evaluación del enfoque de gestión	53		✓
401-1 Nuevas contrataciones de empleados y rotación de personal	53	Principio 6	✓
402-2 Beneficios para los empleados a tiempo completo que no se dan a los empleados a tiempo parcial o temporales	53		✓
<b>GRI 403: Salud y seguridad en el trabajo</b>			
103-1 Explicación del tema material y su cobertura	54		✓

GRI 102: Contenidos Generales 2016	Página	Principios Pacto Global	Verificado
103-2 Enfoque de gestión y sus componentes	54		✓
103-3 Evaluación del enfoque de gestión	54		✓
403-1 Representación de los trabajadores en comités formales trabajador-empresa de salud y seguridad	54		✓
403-2 Tipos de accidentes y tasas de frecuencia de accidentes, enfermedades	54		✓
<b>GRI 404: Formación y Enseñanza</b>			
103-1 Explicación del tema material y su cobertura	54		✓
103-2 Enfoque de gestión y sus componentes	54		✓
103-3 Evaluación del enfoque de gestión	54		✓

GRI 102: Contenidos Generales 2016	Página	Principios Pacto Global	Verificado
<b>GRI 405: Diversidad e igualdad de oportunidades</b>			
103-1 Explicación del tema material y su cobertura	55		✓
103-2 Enfoque de gestión y sus componentes	55		✓
103-3 Evaluación del enfoque de gestión	55		✓
405-1 Diversidad en órganos de gobierno y empleados	55	Principio 6	✓
<b>GRI 406: No discriminación</b>			
103-1 Explicación del tema material y su cobertura	56		✓
103-2 Enfoque de gestión y sus componentes	56		✓
103-3 Evaluación del enfoque de gestión	56		✓
406-1 Casos de discriminación y acciones correctivas emprendidas	56	Principio 6	✓

GRI 102: Contenidos Generales 2016	Página	Principios Pacto Global	Verificado
<b>GRI 412: Evaluación de derechos humanos</b>			
103-1 Explicación del tema material y su cobertura	56		✓
103-2 Enfoque de gestión y sus componentes	56		✓
103-3 Evaluación del enfoque de gestión	56		✓
412-2 Formación empleados en políticas o procedimientos en derechos humanos	56	Principio 2	✓
<b>GRI 413: Comunidades locales</b>			
103-1 Explicación del tema material y su cobertura	56		✓
103-2 Enfoque de gestión y sus componentes	56		✓
103-3 Evaluación del enfoque de gestión	56		✓
413-1 Operaciones con participación de la comunidad local, evaluaciones del impacto y programas de desarrollo	56-57-58	Principio 1	✓

GRI 102: Contenidos Generales 2016	Página	Principios Pacto Global	Verificado
<b>GRI 415: Política pública</b>			
415-1 Contribuciones a partidos y/o representantes políticos	60		✓
<b>GRI 417: Información y comunicación sobre los servicios que brinda el Consejo y sus impactos</b>			
103-1 Explicación del tema material y su cobertura	60- 62		✓
103-2 Enfoque de gestión y sus componentes	60- 62		✓
103-3 Evaluación del enfoque de gestión	60- 62		✓
<b>GRI 418: Privacidad y seguridad de los datos del matriculado y del comitente</b>			
103-1 Explicación del tema material y su cobertura	64		✓
103-2 Enfoque de gestión y sus componentes	64		✓
103-3 Evaluación del enfoque de gestión	64		✓
418-1 Reclamaciones fundamentadas relativas a violaciones de la privacidad del cliente y pérdida de datos del cliente	64		✓

GRI 102: Contenidos Generales 2016	Página	Principios Pacto Global	Verificado
<b>GRI 419: Cumplimiento Socioeconómico</b>			
103-1 Explicación del tema material y su cobertura	60- 62		✓
103-2 Enfoque de gestión y sus componentes	60- 62		✓
103-3 Evaluación del enfoque de gestión	60- 62		✓

## **Informe de Aseguramiento Limitado de Contador Público Independiente sobre Balance Social**

A los Señores miembros del Consejo Directivo  
del Consejo Profesional de Ciencias Económicas de la  
Provincia de Neuquén  
Domicilio Legal: Juan B. Justo N° 316, Neuquén Capital, Neuquén  
CUIT: 30-55248620-6

### **Identificación de la Información del encargo**

He sido contratada para emitir un informe de aseguramiento limitado sobre cierta información contenida en el Balance Social 2022 del Consejo Profesional de Ciencias Económicas de la Provincia de Neuquén (CPCEN), que comprende la Memoria de Sustentabilidad y el Estado de Valor Económico Generado y Distribuido, en adelante denominado "Balance Social" correspondiente al periodo que abarca del 01 Junio de 2021 al 31 de Mayo de 2022.

### **Responsabilidad del Consejo Directivo en relación con el Balance Social**

El Consejo Directivo del CPCEN es responsable de:

- la preparación y presentación del Balance Social de acuerdo a la Resolución Técnica N°36 "Balance Social" de la Federación Argentina de Consejos Profesionales de Ciencias Económicas (FACPCE), modificada por la Resolución Técnica N° 44, aproba-

das por Resoluciones N° 538 y 586 del CPCEN, a los Nuevos Estándares 2016 del Global Reporting Initiative (GRI) y a los Principios del Pacto Global de las Naciones Unidas adoptados el 29 de noviembre de 2018,

- el diseño, la implementación y el mantenimiento de los procesos para su elaboración, y de las bases y criterios para su preparación,
- los controles internos necesarios para que la información incluida en el Balance Social esté libre de errores materiales, ya sea debido a fraude o error, y de mantener los registros adecuados que respalden el proceso de información,
- elegir presentar la opción Esencial que consta de los elementos fundamentales de la Memoria,
- verificar la no existencia de contenidos básicos sectoriales para incorporar a la Memoria.

### **Responsabilidad del Contador Público**

Mi responsabilidad consiste en expresar una conclusión independiente de aseguramiento limitado sobre la base del trabajo realizado. He llevado a cabo mi encargo, de conformidad con las normas sobre otros encargos de aseguramiento establecidas en la sección V.A. de la Resolución Técnica N° 37 de la Federación Argentina de Consejos Profesionales de Ciencias Económicas (FACPCE), aprobada por la Resolución N° 539 y sus modificatorias del CPCEN. Dichas normas exigen que cumpla los requerimientos de ética, así como que planifique y ejecute el encargo con el fin de obtener una seguridad limitada acerca de si el Balance Social ha sido preparado, en todos sus aspectos significativos, de conformidad con la metodología indicada en la sección anterior.



## Procedimientos realizados

Un encargo de aseguramiento limitado es significativamente de menor alcance que un encargo de aseguramiento razonable.

Mi encargo de aseguramiento limitado incluyó la evaluación en base a pruebas selectivas de los criterios utilizados por parte de la dirección para la preparación de la información sujeta a análisis, principalmente evaluando los riesgos de incorrecciones significativas.

Mi encargo de aseguramiento limitado incluyó los siguientes procedimientos:

- comprobar que la estructura y los contenidos establecidos por la RT 36 de la FACPCE modificada por la Resolución Técnica N° 44, aprobadas por Resoluciones N° 538 y 586 del CPCEN, los Nuevos Estándares 2016 del Global Reporting Initiative (GRI) y los Principios del Pacto Global de las Naciones Unidas han sido contemplados en el Balance Social,
- indagar al personal de la entidad responsable de la recopilación de la información y de la elaboración de los contenidos de la Memoria con el objetivo de obtener una comprensión de las políticas de la entidad en materia de sostenibilidad, las actividades implementadas y los sistemas de recopilación de información utilizados,
- evaluar el diseño de los procesos y controles importantes para registrar y reportar la información cualitativa y cuantitativa seleccionada,
- revisar selectivamente la documentación para corroborar las manifestaciones de los mandos medios y el Consejo Directivo,
- realizar una lectura crítica de la información presentada en el Balance Social para determinar si se ajusta a mi conocimiento general y experiencia en el desempeño de sostenibilidad del Consejo de Ciencias Económicas de la Provincia de Neuquén,

- verificar que la información incluida en el Estado de Valor Económico Generado y Distribuido se corresponde con la presentada en los estados contables de la entidad por el ejercicio económico finalizado el 31/05/2022.

Considero que los elementos de juicio que he obtenido proporcionan una base suficiente y adecuada para mi conclusión, exclusivamente sobre la información correspondiente al ejercicio económico finalizado el 31/05/2022.

## Conclusión

Sobre la base del trabajo descripto en el presente informe, nada me ha llamado la atención para pensar que la información incluida en el Balance Social y Memoria de Sustentabilidad 2022 del Consejo Profesional de Ciencias Económicas de la Provincia de Neuquén, no esté preparada, en todos sus aspectos significativos, de acuerdo con los requerimientos establecidos en la metodología descripta.

Neuquén, 26 de Agosto de 2022

**Daniela Agustina Trepát**  
Contador Público Nacional (UNCo)  
C.P.C.E.N. T° XV – F° 102